

ПАСПОРТ ДОСТУПНОСТИ № 8
объекта социальной инфраструктуры (ОСИ)
Дружина «Парус» корпус №1

Организация, расположенная на объекте:
ФГБОУ «ВДЦ «Океан»

Адрес объекта: ***г. Владивосток, ул. Артековская, д. 10***

Руководитель: ***Врио директора ФГБОУ «ВДЦ «Океан» Соловей Н.В.***



УТВЕРЖДАЮ

Врио директора ФГБОУ «ВДЦ «Океан»

Соловей Н.В.

«17» октября 2022 г.

ПАСПОРТ ДОСТУПНОСТИ
объекта социальной инфраструктуры (ОСИ)
№ 8

1. Общие сведения об объекте

- 1.1. Наименование (вид) объекта: Дружина «Парус» корпус №1
- 1.2. Адрес объекта: г. Владивосток, ул. Артековская, д. 10
- 1.3. Сведения о размещении объекта:
- отдельно стоящее здание 4 этажа, 2525,3 кв. м
- наличие прилегающего земельного участка (да, нет)
- 1.4. Год постройки здания 2006 г., последнего капитального ремонта - не проводился
- 1.5. Дата предстоящих плановых ремонтных работ: текущего 2023-2025 гг., капитального – _____

Сведения об организации, расположенной на объекте

- 1.6. Название организации (учреждения), (полное юридическое наименование – согласно Уставу, краткое наименование): Федеральное государственное бюджетное образовательное учреждение "Всероссийский детский центр "Океан" (ФГБОУ «ВДЦ «Океан»)
- 1.7. Юридический адрес организации (учреждения) 690108, г. Владивосток, ул. Артековская, д. 10
- 1.8. Основание для пользования объектом: оперативное управление
- 1.9. Форма собственности: государственная
- 1.10. Территориальная принадлежность (федеральная, региональная, муниципальная) федеральная
- 1.11. Вышестоящая организация (наименование) Министерство просвещения Российской Федерации
- 1.12. Адрес вышестоящей организации, другие координаты 127006, Москва, ул. Каретный Ряд, д 2

2. Характеристика деятельности организации на объекте

- 2.1 Сфера деятельности: жилой фонд
- 2.2 Виды оказываемых услуг: проживание отдыхающих
- 2.3 Форма оказания услуг: (на объекте, с длительным пребыванием, в т.ч. проживанием, на дому, дистанционно)
- 2.4 Категории обслуживаемого населения по возрасту: (дети, взрослые трудоспособного возраста, пожилые; все возрастные категории)
- 2.5 Категории обслуживаемых инвалидов: инвалиды, передвигающиеся на кресле-коляске, инвалиды с нарушениями опорно-двигательного аппарата; нарушениями слуха, нарушениями умственного развития
- 2.6 Плановая мощность: посещаемость (количество обслуживаемых в день), вместимость, пропускная способность 80 человек.
- 2.7 Участие в исполнении ИПР инвалида, ребенка-инвалида (да, нет) нет

3. Состояние доступности объекта для инвалидов и других маломобильных групп населения (МГН)

- 3.1 Путь следования к объекту пассажирским транспортом
Автобусы №№ 28, 72, маршрутное такси № 28к (остановка «Бухта Емар»)
Наличие адаптированного пассажирского транспорта к объекту: нет

3.2 Путь к объекту от ближайшей остановки пассажирского транспорта:

3.2.1 Расстояние до объекта от остановки транспорта 720 м

3.2.2 Время движения (пешком) 15 минут

3.2.3 Наличие выделенного от проезжей части пешеходного пути (да, нет) да

3.2.4 Перекрестки: нет

3.2.5 Информация на пути следования к объекту: нет

3.2.6 Перепады высоты на пути: нет

Их обустройство для инвалидов на коляске: нет

3.3 Вариант организации доступности ОСИ (формы обслуживания)

№№ п/п	Категория инвалидов (вид нарушения)	Вариант организации доступности объекта
1.	Все категории инвалидов и МГН	
	<i>в том числе инвалиды:</i>	
2	передвигающиеся на креслах-колясках	ВНД
3	с нарушениями опорно-двигательного аппарата	ВНД
4	с нарушениями зрения	ВНД
5	с нарушениями слуха	А
6	с нарушениями умственного развития	А

* - указывается один из вариантов: «А», «Б», «ДУ», «ВНД»

3.4 Состояние доступности основных структурно-функциональных зон

№№ п/п	Основные структурно-функциональные зоны	Состояние доступности, в том числе для основных категорий инвалидов**	Приложение	
			№ на плане	№ фото
1	Территория, прилегающая к зданию (участок)	ДП-И (Г,У,О,С) ВНД (К)	-	1.1-1.6
2	Вход (входы) в здание	ДП-И (Г,У) ВНД (К,О,С)	-	2.1-2.9
3	Путь (пути) движения внутри здания (в т.ч. пути эвакуации)	ДП-И (Г,У) ДЧ-И (О) ВНД (К,С)	-	3.1- 3.21
4.1	Зона целевого назначения здания (целевого посещения объекта)	ДП-В	-	4.1-4.4
4.3	Зона целевого назначения здания (жилые помещения)	ДП-И (Г,У,О) ДУ (К,С)		4.5- 4.21
5	Санитарно-гигиенические помещения	ДЧ-И (Г,У) ВНД (К,О,С)	-	5.1- 5.20
6	Система информации и связи (на всех зонах)	ДП-И (У) ДЧ-И (К,О,Г) ДУ (С)	-	6.1- 6.17
7	Пути движения к объекту (от остановки транспорта)	ДП-И (Г,У,О,К) ДУ (С)	-	-

** Указывается: ДП-В - доступно полностью всем; ДП-И (К, О, С, Г, У) – доступно полностью избирательно (указать категории инвалидов); ДЧ-В - доступно частично всем; ДЧ-И (К, О, С, Г, У) – доступно частично избирательно (указать категории инвалидов); ДУ - доступно условно, ВНД - недоступно

3.5 Итоговое заключение о состоянии доступности ОСИ: ДЧ-И (Г,У), ДУ (С,О), ВНД (К).

ОСИ доступен частично для инвалидов с нарушением умственного развития, для инвалидов с нарушением слуха, доступен условно для инвалидов с нарушением зрения, для инвалидов с нарушением опорно-двигательного аппарата, временно не доступен для инвалидов, передвигающихся на креслах – колясках.

Перед лестницей, расположенной перед входной площадкой расположен бордюр высотой более 0,014 м (0,15 м), не дублирующийся бордюром пандусом или плавным понижением.

Перед подъемом и спуском на лестницу, расположенную перед входной площадкой, отсутствуют предупреждающие тактильно-контрастные указатели. Поручни лестницы, расположенной перед входной площадкой, расположены на высоте более 0,9 м (1,16 м), не имеют завершающих горизонтальных окончаний, выступающих за края марша на 0,3 м. Краевые ступени лестницы, расположенной перед входной площадкой, не обозначены контрастно. Высота ступеней лестницы, расположенной перед входной площадкой, более 0,15 м (до 0,25 м). Перед входной площадкой отсутствует пандус или подъемное устройство. Перед входом в здание отсутствует наружное вызывное устройство или средство связи с персоналом учреждения. Перед входной дверью отсутствуют предупреждающие тактильно-контрастные напольные указатели. Ширина проема створки входной двери менее 0,9 м в свету (0,65 м). Высота порога входной двери более 0,014 м (0,018 м). Входная дверь не обеспечивает задержку автоматического закрывания продолжительностью не менее 5 с. Ручка входной двери не контрастна относительно дверного полотна. Перед дверью в тамбуре отсутствуют предупреждающие тактильно-контрастные напольные указатели. Ручки двери в тамбуре не контрастны относительно дверного полотна. На прозрачных полотнах двери в тамбуре отсутствует контрастная маркировка. Высота порога двери в тамбуре более 0,014 м (0,022 м).

На путях движения в коридорах перед каютами расположены выступающие части лестниц, не обозначенные тактильно. Ширина проема коридора, ведущего к санузлам на 2-м этаже, в свету менее 0,9 м (0,85 м). Высота порога коридора, ведущего к санузлам на 2-м этаже, более 0,014 м (0,04 м). Перед подъемами и спусками на внутренние лестницы отсутствуют предупреждающие тактильно-контрастные указатели. Отсутствует маркировка краевых ступеней внутренних лестниц. На боковой поверхности поручней внутренних лестниц отсутствуют рельефные обозначения этажей. Внутренние лестницы не дублируются лифтами или подъемниками. Высота ступеней некоторых внутренних лестниц более 0,17 м (до 0,245 м). Поручни внутренних лестниц расположены на высоте более 0,9 м (1,0-1,03 м). На участках пола перед дверьми, расположенными фронтально на путях движения внутри здания, отсутствуют предупреждающие тактильно-контрастные указатели. Ширина проемов дверей, расположенных перед лестницами, ведущими к коридорам нижних этажей, в свету менее 0,9 м (0,76 м). Лестницы на путях эвакуации не обозначены контрастно. Лестницы на эвакуационных выходах не дублируются пандусами. Ширина проемов некоторых эвакуационных дверей в свету менее 0,9 м (0,78 м). Перед эвакуационными выходами расположены пороги и ступени высотой более 0,014 м (0,075, 0,09 и 0,135 м).

Ширина дверных проемов на входах в верхние каюты в свету менее 0,8 м (0,67 м). Перед нижними каютами расположены необозначенные контрастно и тактильно лестницы, не дублирующиеся пандусами.

Ручки дверей в туалетные кабины не контрастны относительно дверных полотен. Ширина дверных проемов в туалетные комнаты и кабины в свету менее 0,9 м (0,56-0,58 м на 1-м этаже и 0,55-0,60 м на 2-м этаже). Сбоку от унитазов в туалетных кабинах отсутствует пространство для размещения кресла-коляски шириной не менее 0,8 м. Туалетные комнаты не оборудованы держателями для костылей. Туалетные комнаты не оборудованы системами тревожной сигнализации или системами двухсторонней громкоговорящей связи. Сидения унитазов в туалетных кабинах расположены на высоте менее 0,45 м (0,415-0,42 м). Сушилки для рук в туалетных кабинах расположены на высоте более 1,1 м (1,31 м). На дверях в некоторые туалетные кабины обустроены шпингалеты. На дверях в душевые обустроены шпингалеты. Ширина проемов в душевые в свету менее 0,9 м (0,59 м). Высота порогов дверей в душевые более 0,014 м (0,03-0,06 м). Душевые не оборудованы переносным или закрепленным на стене складным сиденьем, настенными поручнями. Душевые не оборудованы системами тревожной сигнализации или системой двухсторонней громкоговорящей связи. Крючки для одежды в душевых обустроены на высоте более 1,3 м (1,725 м). В душевых обустроены смесители вентильного типа с отдельным управлением горячей и холодной водой.

Рядом с входами в помещения, предполагающиеся для доступа инвалидов, отсутствуют информирующие тактильные таблички для идентификации помещений с использованием рельефно-линейного шрифта, а также рельефно-точечного шрифта Брайля. Рядом с входом в здание отсутствует вывеска с информацией об учреждении, выполненная рельефно-графическим и рельефно-точечным способом с применением шрифта Брайля.

4. Управленческое решение (проект)

4.1. Рекомендации по адаптации основных структурных элементов объекта:

№ № п \п	Основные структурно-функциональные зоны объекта	Рекомендации по адаптации объекта (вид работы)*
1	Территория, прилегающая к зданию (участок)	Организация альтернативной формы обслуживания
2	Вход (входы) в здание	Организация альтернативной формы обслуживания
3	Путь (пути) движения внутри здания (в т.ч. пути эвакуации)	Организация альтернативной формы обслуживания
4	Зона целевого назначения здания (целевого посещения объекта)	Организация альтернативной формы обслуживания
5	Санитарно-гигиенические помещения	Организация альтернативной формы обслуживания
6	Система информации на объекте (на всех зонах)	Организация альтернативной формы обслуживания
7	Пути движения к объекту (от остановки транспорта)	-
8.	Все зоны и участки	Организация альтернативной формы обслуживания

*- указывается один из вариантов (видов работ): не нуждается; ремонт (текущий, капитальный); индивидуальное решение с ТСР; технические решения невозможны – организация альтернативной формы обслуживания

Для адаптации ОСИ необходимо:

Территория, прилегающая к зданию (участок): в связи с архитектурными особенностями здания решения по адаптации нецелесообразны. Рекомендуется перенести все зоны оказания услуг для инвалидов в другие жилые корпуса.

Вход (входы) в здание: в связи с архитектурными особенностями здания решения по адаптации нецелесообразны. Рекомендуется перенести все зоны оказания услуг для инвалидов в другие жилые корпуса.

Путь (пути) движения внутри здания (в т.ч. пути эвакуации): в связи с архитектурными особенностями здания решения по адаптации нецелесообразны. Рекомендуется перенести все зоны оказания услуг для инвалидов в другие жилые корпуса.

Зона целевого назначения здания (в т.ч. жилые помещения): в связи с архитектурными особенностями здания решения по адаптации нецелесообразны. Рекомендуется перенести все зоны оказания услуг для инвалидов в другие жилые корпуса.

Санитарно-гигиенические помещения: в связи с архитектурными особенностями здания решения по адаптации нецелесообразны. Рекомендуется перенести все зоны оказания услуг для инвалидов в другие жилые корпуса.

Система информации на объекте (на всех зонах): в связи с архитектурными особенностями здания решения по адаптации нецелесообразны. Рекомендуется перенести все зоны оказания услуг для инвалидов в другие жилые корпуса.

4.2. Период проведения работ

4.3. Ожидаемый результат (по состоянию доступности) после выполнения работ по адаптации: обеспечение доступности услуг для инвалидов и других маломобильных групп населения

Оценка результата исполнения программы, плана (по состоянию доступности) _____, плана (по состоянию доступности) _____

4.4. Для принятия решения требуется, не требуется *(нужное подчеркнуть)*:

4.4.1. согласование на Комиссии не требуется

(наименование Комиссии по координации деятельности в сфере обеспечения доступной среды жизнедеятельности для инвалидов и других МГН)

4.4.2. согласование работ с надзорными органами *(в сфере проектирования и строительства, архитектуры, охраны памятников, другое - указать)* не требуется;

4.4.3. техническая экспертиза; разработка проектно-сметной документации не требуется;

4.4.4. согласование с вышестоящей организацией (собственником объекта) не требуется;

4.4.5. согласование с общественными организациями инвалидов требуется;

4.4.6. другое _____

Имеется заключение уполномоченной организации о состоянии доступности объекта

(наименование документа и выдавшей его организации, дата) не имеется

4.5. Информация может быть размещена (обновлена) на Карте доступности объектов

Приморского края на портале <http://zhit-vmeste.ru/>. *(наименование сайта, портала)*

5. Особые отметки

Паспорт сформирован на основании:

1. Анкеты (информации об объекте) от «17» октября 2022 г.

2. Акта обследования объекта: № 8 от «17» октября 2022 г.



УТВЕРЖДАЮ

Врио директора ФГБОУ «ВДЦ «Океан»

Соловей Н.В.

«17» октября 2022 г.

АНКЕТА
(информация об объекте социальной инфраструктуры)
К ПАСПОРТУ ДОСТУПНОСТИ ОСИ
№ 8

1. Общие сведения об объекте

- 1.1. Наименование (вид) объекта: Дружина «Парус» корпус №1
- 1.2. Адрес объекта: г. Владивосток, ул. Артековская, д. 10
- 1.3. Сведения о размещении объекта:
 - отдельно стоящее здание 4 этажа, 2525,3 кв. м
 - наличие прилегающего земельного участка (да, нет)
- 1.4. Год постройки здания 2006 г., последнего капитального ремонта - не проводился
- 1.5. Дата предстоящих плановых ремонтных работ: текущего 2023-2025 гг., капитального – _____

Сведения об организации, расположенной на объекте

- 1.6. Название организации (учреждения), (полное юридическое наименование – согласно Уставу, краткое наименование): Федеральное государственное бюджетное образовательное учреждение "Всероссийский детский центр "Океан" (ФГБОУ «ВДЦ «Океан»)
- 1.7. Юридический адрес организации (учреждения) 690108, г. Владивосток, ул. Артековская, д. 10
- 1.8. Основание для пользования объектом: оперативное управление
- 1.9. Форма собственности: государственная
- 1.10. Территориальная принадлежность (федеральная, региональная, муниципальная) федеральная
- 1.11. Вышестоящая организация (наименование) Министерство просвещения Российской Федерации
- 1.12. Адрес вышестоящей организации, другие координаты 127006, Москва, ул. Каретный Ряд, д 2

2. Характеристика деятельности организации на объекте

- 2.1 Сфера деятельности: жилой фонд
- 2.2 Виды оказываемых услуг: проживание отдыхающих
- 2.3 Форма оказания услуг: (на объекте, с длительным пребыванием, в т.ч. проживанием, на дому, дистанционно)
- 2.4 Категории обслуживаемого населения по возрасту: (дети, взрослые трудоспособного возраста, пожилые; все возрастные категории)
- 2.5 Категории обслуживаемых инвалидов: инвалиды, передвигающиеся на кресле-коляске, инвалиды с нарушениями опорно-двигательного аппарата; нарушениями слуха, нарушениями умственного развития
- 2.6 Плановая мощность: посещаемость (количество обслуживаемых в день), вместимость, пропускная способность 80 человек.
- 2.7 Участие в исполнении ИПР инвалида, ребенка-инвалида (да, нет) нет

3. Состояние доступности объекта для инвалидов и других маломобильных групп населения (МГН)

3.1 Путь следования к объекту пассажирским транспортом

Автобусы №№ 28, 72, маршрутное такси № 28к (остановка «Бухта Емар»)

Наличие адаптированного пассажирского транспорта к объекту: нет

3.2 Путь к объекту от ближайшей остановки пассажирского транспорта:

3.2.1 Расстояние до объекта от остановки транспорта 720 м

3.2.2 Время движения (пешком) 15 минут

3.2.3 Наличие выделенного от проезжей части пешеходного пути (да, нет) да

3.2.4 Перекрестки: нет

3.2.5 Информация на пути следования к объекту: нет

3.2.6 Перепады высоты на пути: нет

Их обустройство для инвалидов на коляске: нет

3.3 Вариант организации доступности ОСИ (формы обслуживания)

№№ п/п	Категория инвалидов (вид нарушения)	Вариант организации доступности объекта
1.	Все категории инвалидов и МГН	
	<i>в том числе инвалиды:</i>	
2	передвигающиеся на креслах-колясках	ВНД
3	с нарушениями опорно-двигательного аппарата	ВНД
4	с нарушениями зрения	ВНД
5	с нарушениями слуха	А
6	с нарушениями умственного развития	А

* - указывается один из вариантов: «А», «Б», «ДУ», «ВНД»

4. Управленческое решение (предложения по адаптации основных структурных элементов объекта)

№ п/п	Основные структурно-функциональные зоны объекта	Рекомендации по адаптации объекта (вид работы)*
1	Территория, прилегающая к зданию (участок)	Организация альтернативной формы обслуживания
2	Вход (входы) в здание	Организация альтернативной формы обслуживания
3	Путь (пути) движения внутри здания (в т.ч. пути эвакуации)	Организация альтернативной формы обслуживания
4	Зона целевого назначения (целевого посещения объекта)	Организация альтернативной формы обслуживания
5	Санитарно-гигиенические помещения	Организация альтернативной формы обслуживания
6	Система информации на объекте (на всех зонах)	Организация альтернативной формы обслуживания
7	Пути движения к объекту (от остановки транспорта)	-
8.	Все зоны и участки	Организация альтернативной формы обслуживания

*- указывается один из вариантов (видов работ): не нуждается; ремонт (текущий, капитальный); индивидуальное решение с ТСР; технические решения невозможны – организация альтернативной формы обслуживания

Размещение информации на Карте доступности субъекта РФ согласовано

Врио директора ФГБОУ «ВДЦ «Океан»

Соловей Н.В.

УТВЕРЖДАЮ
 Врио директора ФГБОУ «ВДЦ «Океан»
 _____ Соловей Н.В.
 «17» октября 2022 г.



**АКТ ОБСЛЕДОВАНИЯ
 объекта социальной инфраструктуры
 К ПАСПОРТУ ДОСТУПНОСТИ ОСИ
 № 8**

г. Владивосток
 Наименование территориального
 образования субъекта РФ

«17» октября 2022 г.

1. Общие сведения об объекте

- 1.1. Наименование (вид) объекта: Дружина «Парус» корпус №1
- 1.2. Адрес объекта: г. Владивосток, ул. Артековская, д. 10
- 1.3. Сведения о размещении объекта:
 - отдельно стоящее здание 4 этажа, 2525,3 кв. м
 - наличие прилегающего земельного участка (да, нет)
- 1.4. Год постройки здания 2006 г., последнего капитального ремонта - не проводился
- 1.5. Дата предстоящих плановых ремонтных работ: текущего 2023-2025 гг., капитального – _____
- 1.6. Название организации (учреждения), (полное юридическое наименование – согласно Уставу, краткое наименование): Федеральное государственное бюджетное образовательное учреждение "Всероссийский детский центр "Океан" (ФГБОУ «ВДЦ «Океан»)
- 1.7. Юридический адрес организации (учреждения) 690108, г. Владивосток, ул. Артековская, д. 10

2. Характеристика деятельности организации на объекте

Дополнительная информация _____

**3. Состояние доступности объекта для инвалидов
 и других маломобильных групп населения (МГН)**

3.1 Путь следования к объекту пассажирским транспортом

Автобусы №№ 28, 72, маршрутное такси № 28к (остановка «Бухта Емар»)
 Наличие адаптированного пассажирского транспорта к объекту: нет

3.2 Путь к объекту от ближайшей остановки пассажирского транспорта:

- 3.2.1 Расстояние до объекта от остановки транспорта 720 м
 - 3.2.2 Время движения (пешком) 15 минут
 - 3.2.3 Наличие выделенного от проезжей части пешеходного пути (да, нет) да
 - 3.2.4 Перекрестки: нет
 - 3.2.5 Информация на пути следования к объекту: нет
 - 3.2.6 Перепады высоты на пути: нет
- Их обустройство для инвалидов на коляске: нет

3.3 Вариант организации доступности ОСИ (формы обслуживания)

№№ п/п	Категория инвалидов (вид нарушения)	Вариант организации доступности объекта
1.	Все категории инвалидов и МГН	
	<i>в том числе инвалиды:</i>	

2	передвигающиеся на креслах-колясках	ВНД
3	с нарушениями опорно-двигательного аппарата	ВНД
4	с нарушениями зрения	ВНД
5	с нарушениями слуха	А
6	с нарушениями умственного развития	А

* - указывается один из вариантов: «А», «Б», «ДУ», «ВНД»

3.4 Состояние доступности основных структурно-функциональных зон

№№ п/п	Основные структурно-функциональные зоны	Состояние доступности, в том числе для основных категорий инвалидов**	Приложение	
			№ на плане	№ фото
1	Территория, прилегающая к зданию (участок)	ДП-И (Г,У,О,С) ВНД (К)	-	1.1-1.6
2	Вход (входы) в здание	ДП-И (Г,У) ВНД (К,О,С)	-	2.1-2.9
3	Путь (пути) движения внутри здания (в т.ч. пути эвакуации)	ДП-И (Г,У) ДЧ-И (О) ВНД (К,С)	-	3.1-3.21
4.1	Зона целевого назначения здания (целевого посещения объекта)	ДП-В	-	4.1-4.4
4.3	Зона целевого назначения здания (жилые помещения)	ДП-И (Г,У,О) ДУ (К,С)	-	4.5-4.21
5	Санитарно-гигиенические помещения	ДЧ-И (Г,У) ВНД (К,О,С)	-	5.1-5.20
6	Система информации и связи (на всех зонах)	ДП-И (У) ДЧ-И (К,О,Г) ДУ (С)	-	6.1-6.17
7	Пути движения к объекту (от остановки транспорта)	ДП-И (Г,У,О,К) ДУ (С)	-	-

** Указывается: ДП-В - доступно полностью всем; ДП-И (К, О, С, Г, У) – доступно полностью избирательно (указать категории инвалидов); ДЧ-В - доступно частично всем; ДЧ-И (К, О, С, Г, У) – доступно частично избирательно (указать категории инвалидов); ДУ - доступно условно, ВНД - недоступно

3.5 Итоговое заключение о состоянии доступности ОСИ: ДЧ-И (Г,У), ДУ (С,О), ВНД (К).

ОСИ доступен частично для инвалидов с нарушением умственного развития, для инвалидов с нарушением слуха, доступен условно для инвалидов с нарушением зрения, для инвалидов с нарушением опорно-двигательного аппарата, временно не доступен для инвалидов, передвигающихся на креслах – колясках.

Перед лестницей, расположенной перед входной площадкой расположен бордюр высотой более 0,014 м (0,15 м), не дублирующийся бордюрным пандусом или плавным понижением.

Перед подъемом и спуском на лестницу, расположенную перед входной площадкой, отсутствуют предупреждающие тактильно-контрастные указатели. Поручни лестницы, расположенной перед входной площадкой, расположены на высоте более 0,9 м (1,16 м), не имеют завершающих горизонтальных окончаний, выступающих за края марша на 0,3 м. Краевые ступени лестницы, расположенной перед входной площадкой, не обозначены контрастно. Высота ступеней лестницы, расположенной перед входной площадкой, более 0,15 м (до 0,25 м). Перед входной площадкой отсутствует пандус или подъемное устройство. Перед входом в здание отсутствует наружное вызывное устройство или средство связи с персоналом учреждения. Перед входной дверью отсутствуют предупреждающие тактильно-контрастные напольные указатели. Ширина проема створки входной двери менее 0,9 м в свету (0,65 м). Высота порога входной двери более 0,014 м (0,018 м). Входная дверь не обеспечивает задержку автоматического закрывания продолжительностью не менее 5 с. Ручка входной двери не контрастна относительно дверного полотна. Перед дверью в тамбуре отсутствуют предупреждающие тактильно-контрастные

напольные указатели. Ручки двери в тамбуре не контрастны относительно дверного полотна. На прозрачных полотнах двери в тамбуре отсутствует контрастная маркировка. Высота порога двери в тамбуре более 0,014 м (0,022 м).

На путях движения в коридорах перед каютами расположены выступающие части лестниц, не обозначенные тактильно. Ширина проема коридора, ведущего к санузлам на 2-м этаже, в свету менее 0,9 м (0,85 м). Высота порога коридора, ведущего к санузлам на 2-м этаже, более 0,014 м (0,04 м). Перед подъемами и спусками на внутренние лестницы отсутствуют предупреждающие тактильно-контрастные указатели. Отсутствует маркировка краевых ступеней внутренних лестниц. На боковой поверхности поручней внутренних лестниц отсутствуют рельефные обозначения этажей. Внутренние лестницы не дублируются лифтами или подъемниками. Высота ступеней некоторых внутренних лестниц более 0,17 м (до 0,245 м). Поручни внутренних лестниц расположены на высоте более 0,9 м (1,0-1,03 м). На участках пола перед дверьми, расположенными фронтально на путях движения внутри здания, отсутствуют предупреждающие тактильно-контрастные указатели. Ширина проемов дверей, расположенных перед лестницами, ведущими к коридорам нижних этажей, в свету менее 0,9 м (0,76 м). Лестницы на путях эвакуации не обозначены контрастно. Лестницы на эвакуационных выходах не дублируются пандусами. Ширина проемов некоторых эвакуационных дверей в свету менее 0,9 м (0,78 м). Перед эвакуационными выходами расположены пороги и ступени высотой более 0,014 м (0,075, 0,09 и 0,135 м).

Ширина дверных проемов на входах в верхние каюты в свету менее 0,8 м (0,67 м). Перед нижними каютами расположены необозначенные контрастно и тактильно лестницы, не дублирующиеся пандусами.

Ручки дверей в туалетные кабины не контрастны относительно дверных полотен. Ширина дверных проемов в туалетные комнаты и кабины в свету менее 0,9 м (0,56-0,58 м на 1-м этаже и 0,55-0,60 м на 2-м этаже). Сбоку от унитазов в туалетных кабинах отсутствует пространство для размещения кресла-коляски шириной не менее 0,8 м. Туалетные комнаты не оборудованы держателями для костылей. Туалетные комнаты не оборудованы системами тревожной сигнализации или системами двухсторонней громкоговорящей связи. Сидения унитазов в туалетных кабинах расположены на высоте менее 0,45 м (0,415-0,42 м). Сушилки для рук в туалетных кабинах расположены на высоте более 1,1 м (1,31 м). На дверях в некоторые туалетные кабины обустроены шпингалеты. На дверях в душевые обустроены шпингалеты. Ширина проемов в душевые в свету менее 0,9 м (0,59 м). Высота порогов дверей в душевые более 0,014 м (0,03-0,06 м). Душевые не оборудованы переносным или закрепленным на стене складным сиденьем, настенными поручнями. Душевые не оборудованы системами тревожной сигнализации или системой двухсторонней громкоговорящей связи. Крючки для одежды в душевых обустроены на высоте более 1,3 м (1,725 м). В душевых обустроены смесители вентильного типа с раздельным управлением горячей и холодной водой.

Рядом с входами в помещения, предполагающиеся для доступа инвалидов, отсутствуют информирующие тактильные таблички для идентификации помещений с использованием рельефно-линейного шрифта, а также рельефно-точечного шрифта Брайля. Рядом с входом в здание отсутствует вывеска с информацией об учреждении, выполненная рельефно-графическим и рельефно-точечным способом с применением шрифта Брайля.

4. Управленческое решение (проект)

4.1. Рекомендации по адаптации основных структурных элементов объекта:

№ № п \п	Основные структурно-функциональные зоны объекта	Рекомендации по адаптации объекта (вид работы)*
1	Территория, прилегающая к зданию (участок)	Организация альтернативной формы обслуживания
2	Вход (входы) в здание	Организация альтернативной формы обслуживания
3	Путь (пути) движения внутри здания (в т.ч. пути эвакуации)	Организация альтернативной формы обслуживания

4	Зона целевого назначения здания (целевого посещения объекта)	Организация альтернативной формы обслуживания
5	Санитарно-гигиенические помещения	Организация альтернативной формы обслуживания
6	Система информации на объекте (на всех зонах)	Организация альтернативной формы обслуживания
7	Пути движения к объекту (от остановки транспорта)	-
8.	Все зоны и участки	Организация альтернативной формы обслуживания

*- указывается один из вариантов (видов работ): не нуждается; ремонт (текущий, капитальный); индивидуальное решение с ТСР; технические решения невозможны – организация альтернативной формы обслуживания

Для адаптации ОСИ необходимо:

Территория, прилегающая к зданию (участок): в связи с архитектурными особенностями здания решения по адаптации нецелесообразны. Рекомендуется перенести все зоны оказания услуг для инвалидов в другие жилые корпуса.

Вход (входы) в здание: в связи с архитектурными особенностями здания решения по адаптации нецелесообразны. Рекомендуется перенести все зоны оказания услуг для инвалидов в другие жилые корпуса.

Путь (пути) движения внутри здания (в т.ч. пути эвакуации): в связи с архитектурными особенностями здания решения по адаптации нецелесообразны. Рекомендуется перенести все зоны оказания услуг для инвалидов в другие жилые корпуса.

Зона целевого назначения здания (в т.ч. жилые помещения): в связи с архитектурными особенностями здания решения по адаптации нецелесообразны. Рекомендуется перенести все зоны оказания услуг для инвалидов в другие жилые корпуса.

Санитарно-гигиенические помещения: в связи с архитектурными особенностями здания решения по адаптации нецелесообразны. Рекомендуется перенести все зоны оказания услуг для инвалидов в другие жилые корпуса.

Система информации на объекте (на всех зонах): в связи с архитектурными особенностями здания решения по адаптации нецелесообразны. Рекомендуется перенести все зоны оказания услуг для инвалидов в другие жилые корпуса.

4.2. Период проведения работ

4.3. Ожидаемый результат (по состоянию доступности) после выполнения работ по адаптации: обеспечение доступности услуг для инвалидов и других маломобильных групп населения

Оценка результата исполнения программы, плана (по состоянию доступности) _____, плана (по состоянию доступности) _____

4.4. Для принятия решения требуется, не требуется (нужное подчеркнуть):

4.4.1. согласование на Комиссии не требуется

(наименование Комиссии по координации деятельности в сфере обеспечения доступной среды жизнедеятельности для инвалидов и других МГН)

4.4.2. согласование работ с надзорными органами (в сфере проектирования и строительства, архитектуры, охраны памятников, другое - указать) не требуется;

4.4.3. техническая экспертиза; разработка проектно-сметной документации не требуется;

4.4.4. согласование с вышестоящей организацией (собственником объекта) не требуется;

4.4.5. согласование с общественными организациями инвалидов требуется;

4.4.6. другое _____

Имеется заключение уполномоченной организации о состоянии доступности объекта (наименование документа и выдавшей его организации, дата) не имеется

4.5. Информация может быть размещена (обновлена) на Карте доступности объектов Приморского края на портале <http://zhit-vmeste.ru/>. (наименование сайта, портала)

5. Особые отметки

ПРИЛОЖЕНИЯ:

Результаты обследования:

- | | |
|--|----------------------|
| 1. Территории, прилегающей к объекту | на _____ 4 _____ л. |
| 2. Входа (входов) в здание | на _____ 6 _____ л. |
| 3. Путей движения в здании | на _____ 10 _____ л. |
| 4. Зоны целевого назначения объекта | на _____ 11 _____ л. |
| 5. Санитарно-гигиенических помещений | на _____ 10 _____ л. |
| 6. Системы информации (и связи) на объекте | на _____ 7 _____ л. |

Результаты фотофиксации на объекте на _____ л.

Поэтажные планы, паспорт БТИ объекта на _____ л.

Другое (в том числе дополнительная информация о путях движения к объекту)

Руководитель рабочей группы

Начальник управления капитального строительства ФГБОУ «ВДЦ «Океан»

(Должность, Ф.И.О.)

(Подпись)

Медведев Ю.Л.

Члены рабочей группы:

Начальник отдела дополнительного образования ФГБОУ «ВДЦ «Океан»

(Должность, Ф.И.О.)

(Подпись)

Шуваева И.В.

Начальник отдел хозяйственного обслуживания ФГБОУ «ВДЦ «Океан»

(Должность, Ф.И.О.)

(Подпись)

Варзегова Е.А.

Заместитель начальника эксплуатационно-технического отдела ФГБОУ «ВДЦ «Океан»

(Должность, Ф.И.О.)

(Подпись)

Козырева Ю.Ю.

Начальник отдела физической культуры, технических и водных видов спорта ФГБОУ «ВДЦ «Океан»

(Должность, Ф.И.О.)

(Подпись)

Шелудько Д.В.

В том числе: представители общественных организаций инвалидов

Сертифицированный эксперт по организации доступной среды системы добровольной сертификации «МИР, ДОСТУПНЫЙ ДЛЯ ВСЕХ» общероссийской общественной организации "Всероссийское общество инвалидов"

(Должность, Ф.И.О.)

(Подпись) Воронцов А.Е.

Председатель Приморской краевой организации общероссийской общественной организации "Всероссийское общество инвалидов"

(Должность, Ф.И.О.)

(Подпись) Деревцова О.Н.



I Результаты обследования:
1. Территории, прилегающей к зданию (участка)

Дружина «Парус» корпус №1, г. Владивосток, ул. Артековская, д. 10

Наименование объекта, адрес

№ п/п	Наименование функционально-планировочного элемента	Наличие элемента		Выявленные нарушения и замечания			Работы по адаптации объектов	
		есть/нет	№ фото	№ п. СП 59.13330.2020 или др. док-т	Содержание	Значимо для инвалида (категория)	Содержание	Виды работ
1.1	Вход (входы) на территорию	нет			-	-	-	-
1.2	Путь (пути) движения на территории	есть	1.1-1.6.	5.1.8	Перед лестницей, расположенной перед входной площадкой расположен бордюр высотой более 0,014 м (0,15 м), не дублирующийся бордюром пандусом или плавным понижением.	К	В связи с архитектурными особенностями здания решения по адаптации нецелесообразны. Рекомендуется перенести все зоны оказания услуг для инвалидов в другие жилые корпуса.	Организация альтернативной формы обслуживания
1.3	Лестница (наружная)	нет		-	-	-	-	-
1.4	Пандус (наружный)	нет		-	-	-	-	-
1.5	Автостоянка и парковка	нет			Замечания отсутствуют.	-	-	-
	ОБЩИЕ требования к зоне	Беспрепятственное и удобное передвижение МГН по участку (территории предприятия) к зданию. Информационная поддержка на всех путях движения МГН. Возможность совмещения транспортных проездов и пешеходных дорог на пути к объектам (при соблюдении требований к параметрам путей движения)						

II Заключение по зоне:

Наименование структурно-функциональной зоны	Состояние доступности* (к пункту 3.4 Акта обследования ОСИ)	Приложение		Рекомендации по адаптации (вид работы)** к пункту 4.1 Акта обследования ОСИ
		№ на плане	№ фото	
Территория, прилегающая к зданию	ДП-И (Г,У,О,С) ВНД (К)	-	1.1-1.6	Организация альтернативной формы обслуживания

* указывается: **ДП-В** - доступно полностью всем; **ДП-И** (К, О, С, Г, У) – доступно полностью избирательно (указать категории инвалидов); **ДЧ-В** - доступно частично всем; **ДЧ-И** (К, О, С, Г, У) – доступно частично избирательно (указать категории инвалидов); **ДУ** - доступно условно, **ВНД** - недоступно
**указывается один из вариантов: не нуждается; ремонт (текущий, капитальный); индивидуальное решение с ТСР; технические решения невозможны – организация альтернативной формы обслуживания

Комментарий к заключению:

В связи с архитектурными особенностями здания решения по адаптации нецелесообразны. Рекомендуется перенести все зоны оказания услуг для инвалидов в другие жилые корпуса.



Фото 1.1

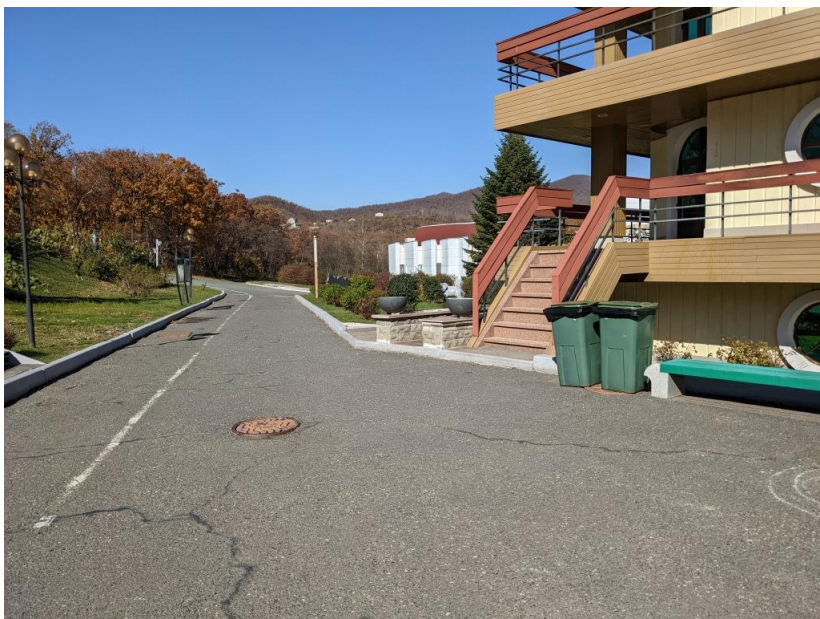


Фото 1.2



Фото 1.3



Фото 1.4



Фото 1.5



Фото 1.6

I Результаты обследования:

2. Входа (входов) в здание

Дружина «Парус» корпус №1, г. Владивосток, ул. Артековская, д. 10

Наименование объекта, адрес

№ п/п	Наименование функционально-планировочного элемента	Наличие элемента		Выявленные нарушения и замечания			Работы по адаптации объектов	
		есть/нет	№ фото	№ п. СП 59.13330.2020 или др. док-т	Содержание	Значимость для инвалида (категория)	Содержание	Виды работ
2.1	Лестница (наружная)	есть	2.1, 2.2	5.1.10, п.4.2.2 ГОСТ Р 52875-2018	Перед подъемом и спуском на лестницу, расположенную перед входной площадкой, отсутствуют предупреждающие тактильно-контрастные указатели.	С	В связи с архитектурными особенностями здания решения по адаптации нецелесообразны. Рекомендуется перенести все зоны оказания услуг для инвалидов в другие жилые корпуса.	Организация альтернативной формы обслуживания
				5.1.13	Поручни лестницы, расположенной перед входной площадкой, расположены на высоте более 0,9 м (1,16 м), не имеют завершающих горизонтальных окончаний, выступающих за края марша на 0,3 м.	С,О		
				6.2.8	Краевые ступени лестницы, расположенной перед входной площадкой, не обозначены контрастно.	С		
				5.1.12	Высота ступеней лестницы, расположенной перед входной площадкой, более 0,15 м (до 0,25 м).	С,О		
2.2	Пандус (наружный)	нет		6.1.2	Перед входной площадкой отсутствует пандус или подъемное устройство.	К	В связи с архитектурными особенностями здания решения по адаптации нецелесообразны. Рекомендуется	Организация альтернативной формы обслуживания

							перенести все зоны оказания услуг для инвалидов в другие жилые корпуса.	ивания
2.3	Входная площадка (перед дверью)	есть	2.3	6.1.1	Перед входом в здание отсутствует наружное вызывное устройство или средство связи с персоналом учреждения.	К,О, С	В связи с архитектурными особенностями здания решения по адаптации нецелесообразны. Рекомендуется перенести все зоны оказания услуг для инвалидов в другие жилые корпуса.	Организация альтернативной формы обслуживания
2.4	Дверь (входная)	есть	2.4-2.6	5.1.10, п.4.2.2 ГОСТ Р 52875-2018	Перед входной дверью отсутствуют предупреждающие тактильно-контрастные напольные указатели.	С	В связи с архитектурными особенностями здания решения по адаптации нецелесообразны. Рекомендуется перенести все зоны оказания услуг для инвалидов в другие жилые корпуса.	Организация альтернативной формы обслуживания
				6.1.5	Ширина проема створки входной двери менее 0,9 м в свету (0,65 м).	К		
				6.2.4	Высота порога входной двери более 0,014 м (0,018 м).	К		
				6.1.5	Входная дверь не обеспечивает задержку автоматического закрывания продолжительностью не менее 5 с.	К,О, С		
				6.4.1	Ручка входной двери не контрастна относительно дверного полотна.	С		
2.5	Тамбур	есть	2.7-2.9	5.1.10, п.4.2.2 ГОСТ Р 52875-2018	Перед дверью в тамбуре отсутствуют предупреждающие тактильно-контрастные напольные указатели.	С	В связи с архитектурными особенностями здания решения по адаптации нецелесообразны. Рекомендуется перенести все зоны оказания услуг для инвалидов в другие жилые корпуса.	Организация альтернативной формы обслуживания
				6.4.1	Ручки двери в тамбуре не контрастны относительно дверного полотна.	С		
				6.1.6	На прозрачных полотнах двери в тамбуре отсутствует контрастная маркировка.	С		

			6.2.4	Высота порога двери в тамбуре более 0,014 м (0,022 м).	К		
ОБЩИЕ требования к зоне		Как минимум один вход, приспособленный для МГН, с поверхности земли и из каждого доступного подземного или надземного перехода к зданию; выключатели и розетки - на высоте 0,8 м от уровня пола					

II Заключение по зоне:

Наименование структурно-функциональной зоны	Состояние доступности* (к пункту 3.4 Акта обследования ОСИ)	Приложение		Рекомендации по адаптации (вид работы)** к пункту 4.1 Акта обследования ОСИ
		№ на плане	№ фото	
Вход в здание	ДП-И (Г,У) ВНД (К,О,С)		2.1-2.9	Организация альтернативной формы обслуживания

* указывается: **ДП-В** - доступно полностью всем; **ДП-И** (К, О, С, Г, У) – доступно полностью избирательно (указать категории инвалидов); **ДЧ-В** - доступно частично всем; **ДЧ-И** (К, О, С, Г, У) – доступно частично избирательно (указать категории инвалидов); **ДУ** - доступно условно, **ВНД** - недоступно

**указывается один из вариантов: не нуждается; ремонт (текущий, капитальный); индивидуальное решение с ТСР; технические решения невозможны – организация альтернативной формы обслуживания

Комментарий к заключению:

В связи с архитектурными особенностями здания решения по адаптации нецелесообразны. Рекомендуется перенести все зоны оказания услуг для инвалидов в другие жилые корпуса.



Фото 2.1

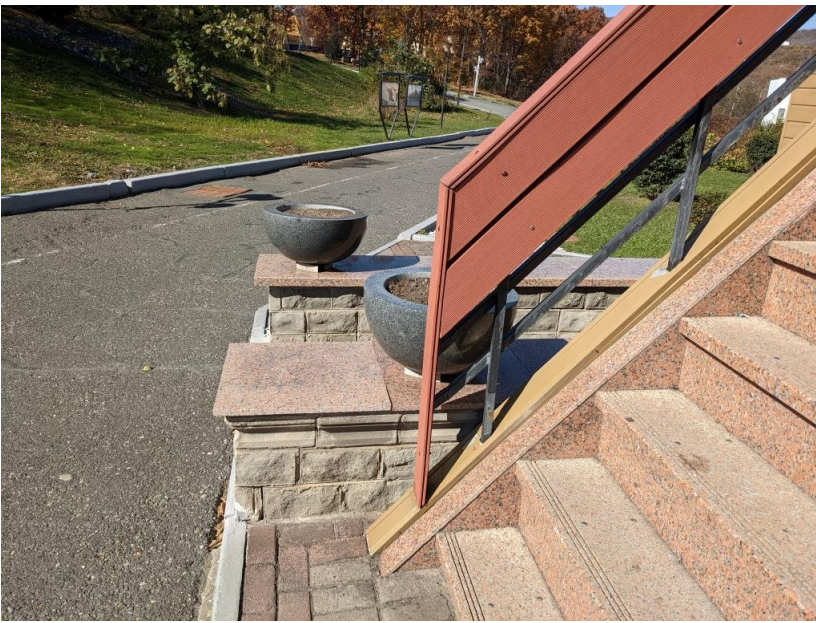


Фото 2.2



Фото 2.3



Фото 2.4



Фото 2.5



Фото 2.6

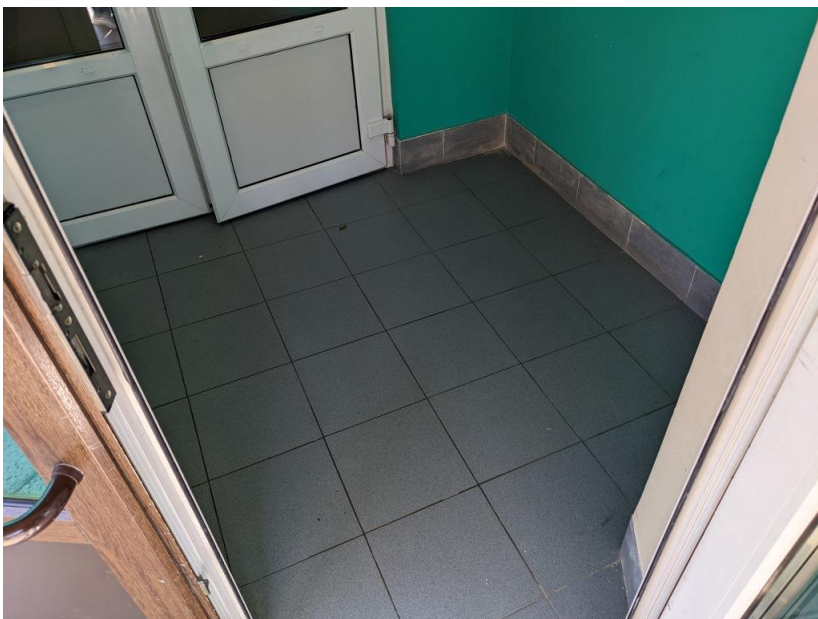


Фото 2.7



Фото 2.8



Фото 2.9

I Результаты обследования:

3. Пути (путей) движения внутри здания (в т.ч. путей эвакуации)

Дружина «Парус» корпус №1, г. Владивосток, ул. Артековская, д. 10

Наименование объекта, адрес

№ п/п	Наименование функционально-планировочного элемента	Наличие элемента		Выявленные нарушения и замечания			Работы по адаптации объектов	
		есть/нет	№ фото	№ п. СП 59.13330.2020 или др. док-т	Содержание	Значимость для инвалида (категория)	Содержание	Виды работ
3.1	Коридор (вестибюль, зона ожидания, галерея, балкон)	есть	3.1-3.5, 3.12-3.15	5.1.10	На путях движения в коридорах перед каютами расположены выступающие части лестниц, не обозначенные тактильно.	С	В связи с архитектурными особенностями здания решения по адаптации нецелесообразны. Рекомендуется перенести все зоны оказания услуг для инвалидов в другие жилые корпуса.	Организация альтернативной формы обслуживания
				6.2.4	Ширина проема коридора, ведущего к санузлам на 2-м этаже, в свету менее 0,9 м (0,85 м).	К		
				6.2.4	Высота порога коридора, ведущего к санузлам на 2-м этаже, более 0,014 м (0,04 м).	К		
3.2	Лестница (внутри здания)	есть	3.7, 3.9, 3.10	6.2.3, п.4.3.2 ГОСТ Р 52875-2018	Перед подъемами и спусками на внутренние лестницы отсутствуют предупреждающие тактильно-контрастные указатели.	С	В связи с архитектурными особенностями здания решения по адаптации нецелесообразны. Рекомендуется перенести все зоны оказания услуг для инвалидов в другие жилые корпуса.	Организация альтернативной формы обслуживания
				6.2.8	Отсутствует маркировка краевых ступеней внутренних лестниц.	С		
				6.2.12	На боковой поверхности поручней внутренних лестниц отсутствуют рельефные обозначения этажей.	С		
				6.2.13	Внутренние лестницы не дублируются лифтами или подъемниками.	К		

				6.2.8	Высота ступеней некоторых внутренних лестниц более 0,17 м (до 0,245 м).	С,О		
				6.2.11	Поручни внутренних лестниц расположены на высоте более 0,9 м (1,0-1,03 м).	С,О		
3.3	Пандус (внутри здания)	нет						
3.4	Лифт пассажирский (или подъемник)	нет		-	-	-	-	-
3.5	Дверь	есть	3.6, 3.8, 3.11	6.2.3, п.4.3.2 ГОСТ Р 52875-2018 6.2.4	На участках пола перед дверьми, расположенными фронтально на путях движения внутри здания, отсутствуют предупреждающие тактильно-контрастные указатели. Ширина проемов дверей, расположенных перед лестницами, ведущими к коридорам нижних этажей, в свету менее 0,9 м (0,76 м).	С К	В связи с архитектурными особенностями здания решения по адаптации нецелесообразны. Рекомендуются перенести все зоны оказания услуг для инвалидов в другие жилые корпуса.	Организация альтернативной формы обслуживания
3.6	Пути эвакуации (в т.ч. зоны безопасности)	есть	3.16-3.21	6.2.29 6.2.4 6.2.4	Лестницы на путях эвакуации не обозначены контрастно. Лестницы на эвакуационных выходах не дублируются пандусами. Ширина проемов некоторых эвакуационных дверей в свету менее 0,9 м (0,78 м). Перед эвакуационными выходами расположены пороги и ступени высотой более 0,014 м (0,075, 0,09 и 0,135 м).	С К,О К К	В связи с архитектурными особенностями здания решения по адаптации нецелесообразны. Рекомендуются перенести все зоны оказания услуг для инвалидов в другие жилые корпуса.	Организация альтернативной формы обслуживания
	ОБЩИЕ требования к зоне	Выделен наиболее рациональный (короткий и удобный) путь к зоне целевого назначения, выключатели и розетки - на высоте 0,8 м от уровня пола, наличие зоны						

	отдыха на каждом доступном МГН этаже (в том числе и для инвалидов на креслах-колясках) на 2 - 3 места, наличие визуальной и тактильной предупредительной информации о препятствии перед дверными проемами и входами на лестницы, наличие информации о схеме движения инвалидов по зданию, наличие обозначающих маршрут движения знаков.
--	---

II Заключение по зоне:

Наименование структурно-функциональной зоны	Состояние доступности* (к пункту 3.4 Акта обследования ОСИ)	Приложение		Рекомендации по адаптации (вид работы)** к пункту 4.1 Акта обследования ОСИ
		№ на плане	№ фото	
Пути движения внутри здания	ДП-И (Г,У) ДЧ-И (О) ВНД (К,С)		3.1-3.21	Организация альтернативной формы обслуживания

* указывается: **ДП-В** - доступно полностью всем; **ДП-И** (К, О, С, Г, У) – доступно полностью избирательно (указать категории инвалидов); **ДЧ-В** - доступно частично всем; **ДЧ-И** (К, О, С, Г, У) – доступно частично избирательно (указать категории инвалидов); **ДУ** - доступно условно, **ВНД** - недоступно
 **указывается один из вариантов: не нуждается; ремонт (текущий, капитальный); индивидуальное решение с ТСР; технические решения невозможны – организация альтернативной формы обслуживания

Комментарий к заключению:

В связи с архитектурными особенностями здания решения по адаптации нецелесообразны. Рекомендуется перенести все зоны оказания услуг для инвалидов в другие жилые корпуса.

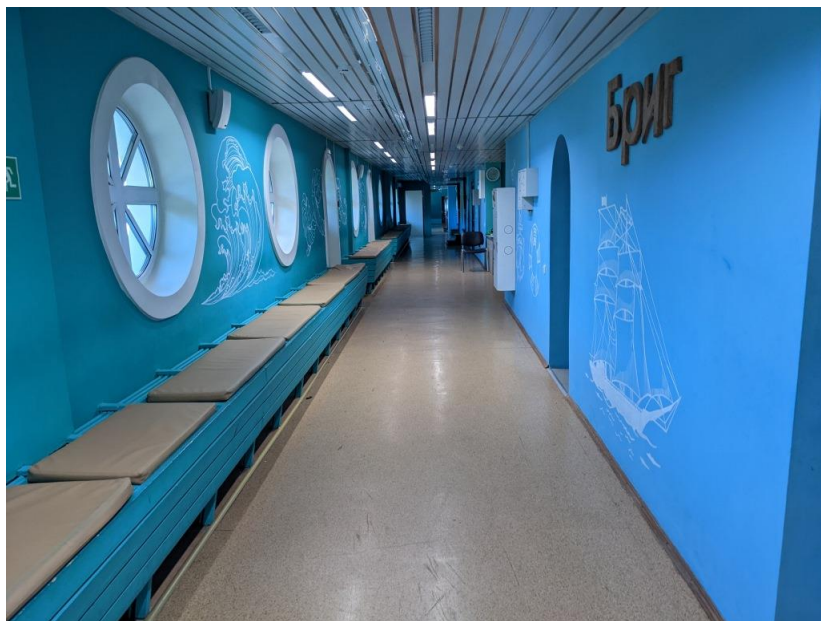


Фото 3.1



Фото 3.2

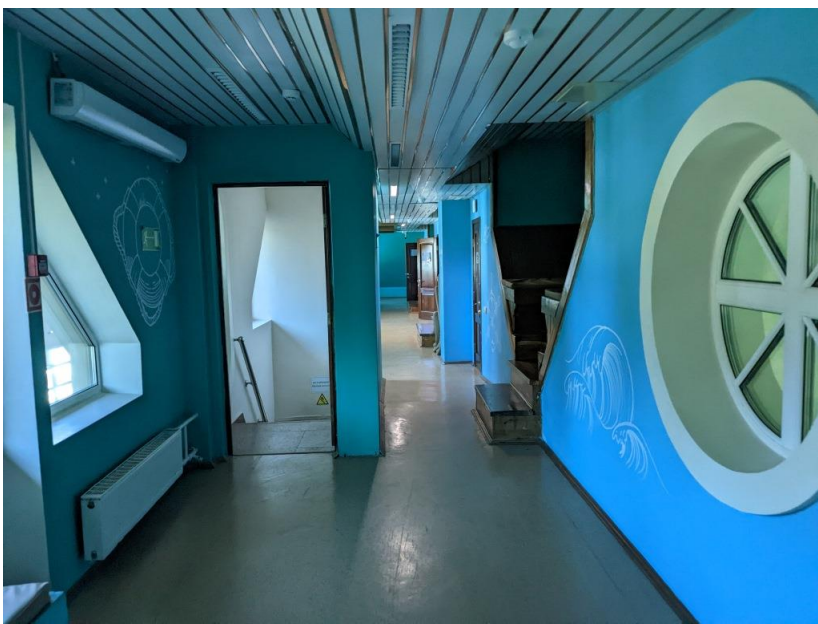


Фото 3.3

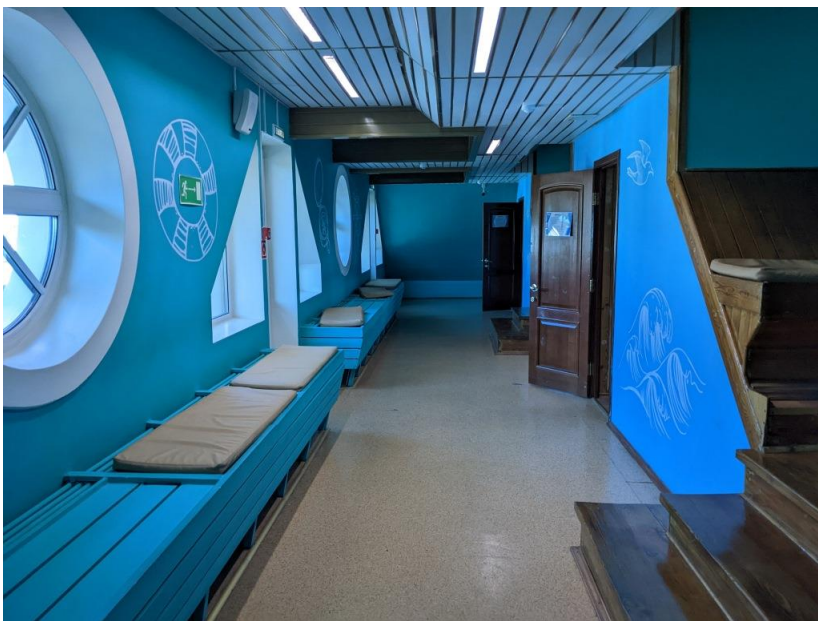


Фото 3.4

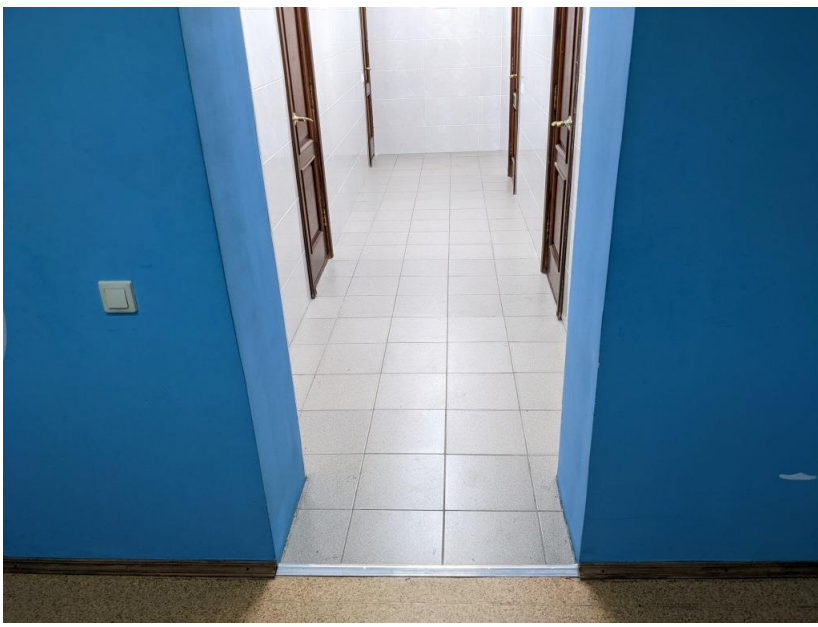


Фото 3.5

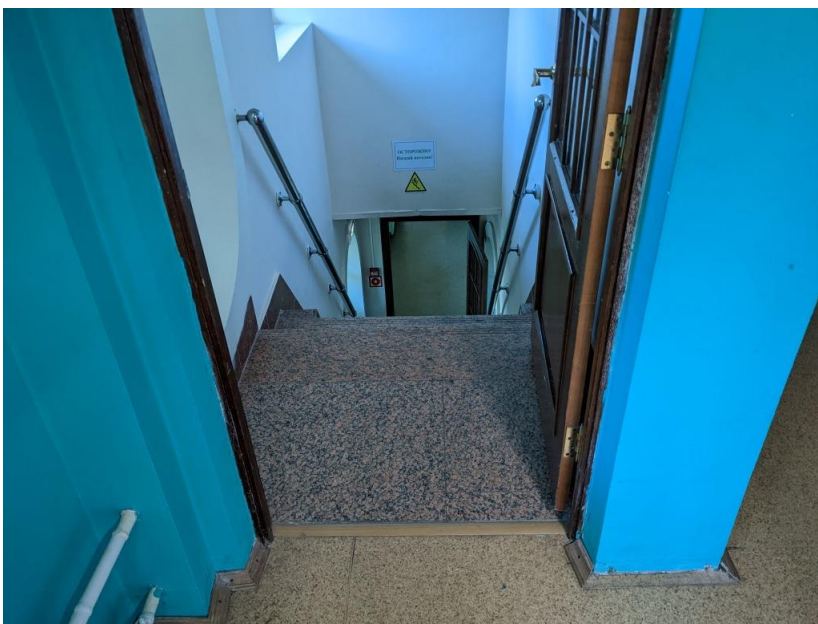


Фото 3.6



Фото 3.7



Фото 3.8

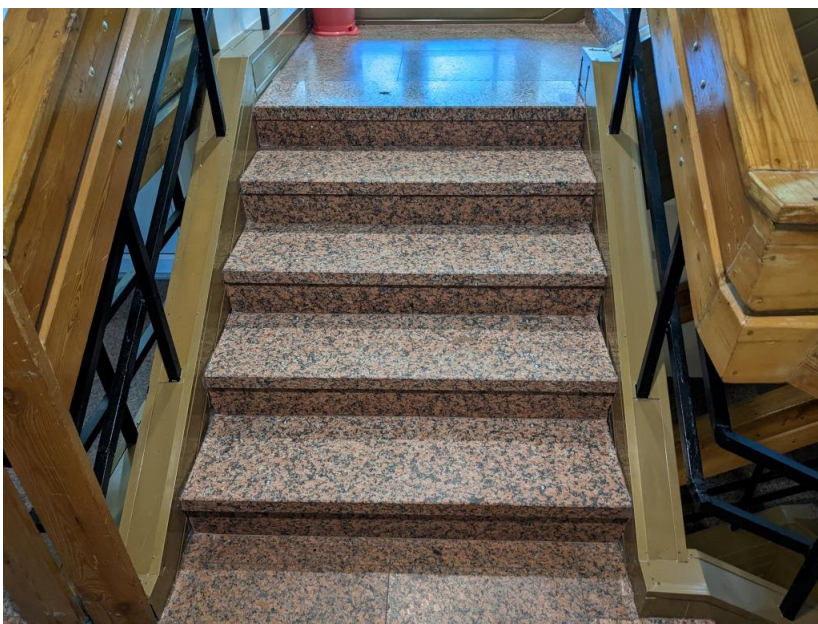


Фото 3.9

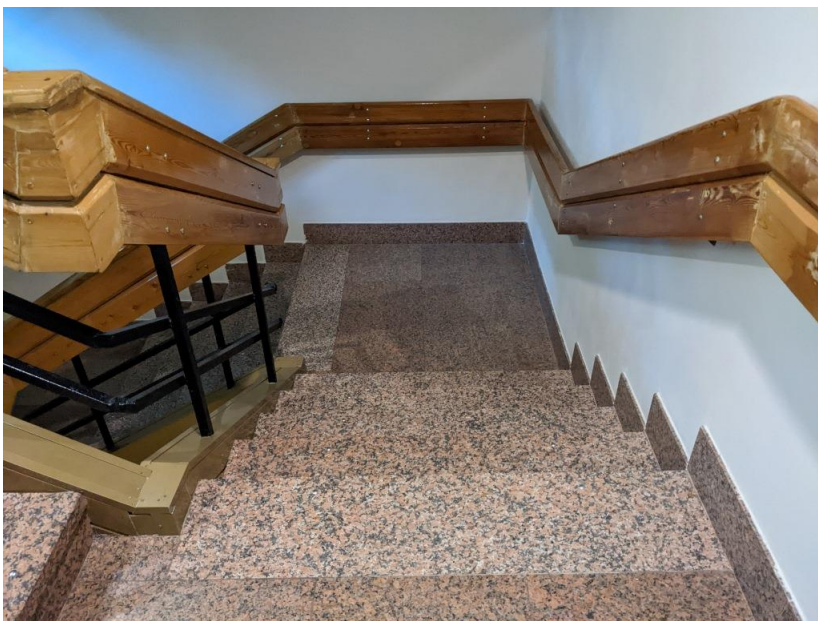


Фото 3.10

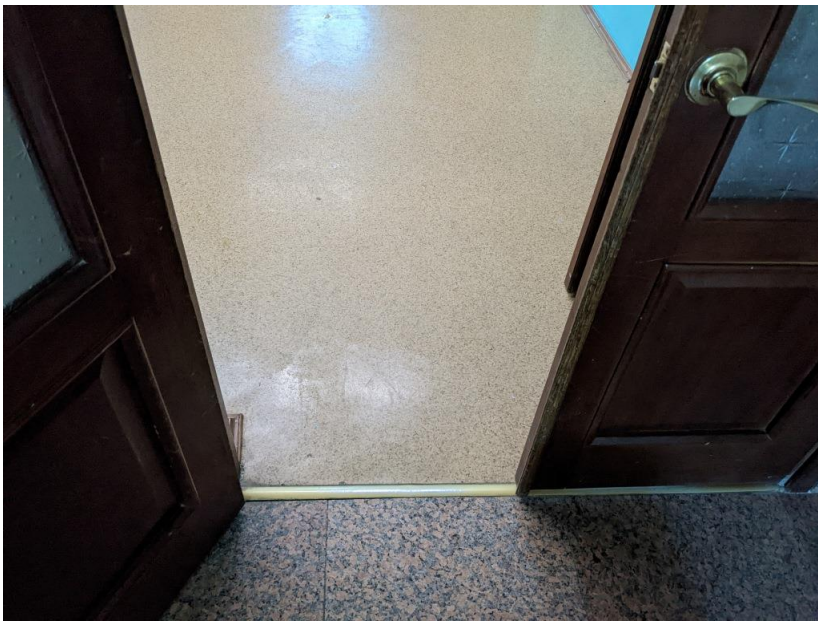


Фото 3.11



Фото 3.12



Фото 3.13

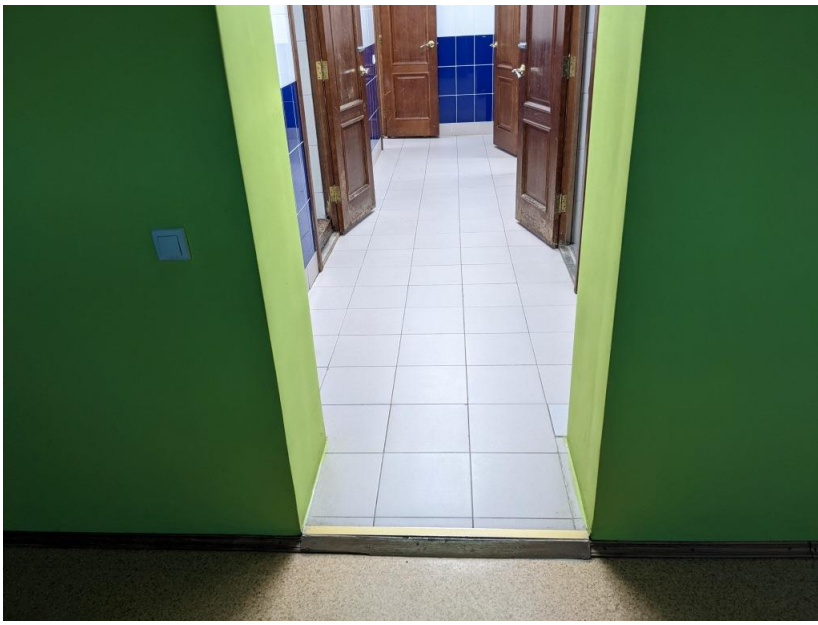


Фото 3.14



Фото 3.15



Фото 3.16



Фото 3.17



Фото 3.18

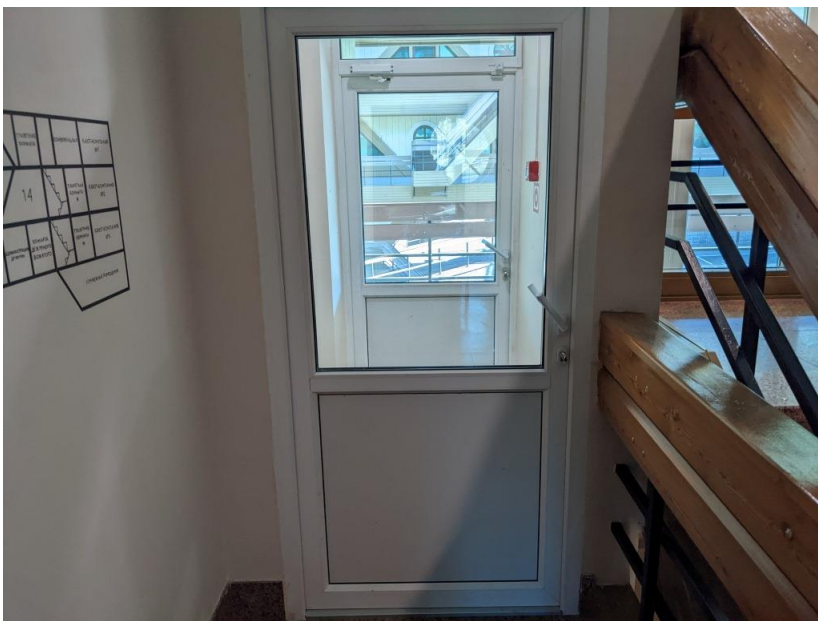


Фото 3.19



Фото 3.20

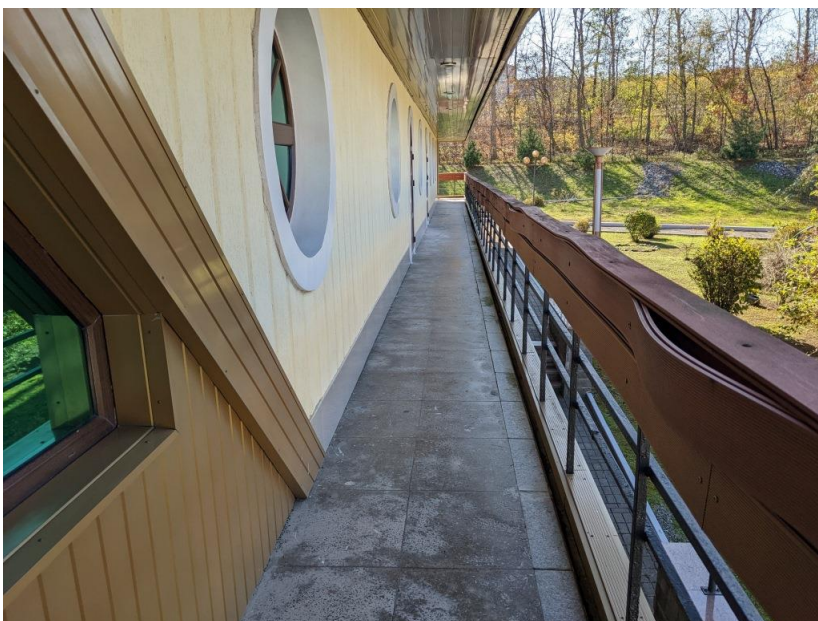


Фото 3.21

I Результаты обследования:

4. Зоны целевого назначения здания (целевого посещения объекта)

Вариант I – зона обслуживания инвалидов

Дружина «Парус» корпус №1, г. Владивосток, ул. Артековская, д. 10

Наименование объекта, адрес

№ п/п	Наименование функционально-планировочного элемента	Наличие элемента		Выявленные нарушения и замечания			Работы по адаптации объектов	
		есть/нет	№ фото	№ п. СП 59.133 30.202 0 или др. док-т	Содержание	Значимо для инвалидов (категория)	Содержание	Виды работ
4.1	Кабинетная форма обслуживания	нет						
4.2	Зальная форма обслуживания	есть	4.1-4.4		Замечания отсутствуют.	-	-	-
4.3	Прилавочная форма обслуживания	нет						
4.4	Форма обслуживания с перемещением по маршруту	нет						
4.5	Кабина индивидуального обслуживания	нет						
	ОБЩИЕ требования к зоне	<p>Места целевого назначения могут быть универсальными либо специально выделенными для инвалидов и других МГН (в том числе вблизи входов)</p> <p>Информирующие обозначения помещений:</p> <ul style="list-style-type: none"> - рядом с дверью, со стороны дверной ручки; - на высоте от 1,4 до 1,75 м; - дублирование рельефными знаками. <p>Наличие мест для инвалидов в доступной для них зоне зала, обеспечивающей полноценное восприятие информации и оптимальных условий для отдыха.</p>						

II Заключение по зоне:

Наименование структурно-функциональной зоны	Состояние доступности* (к пункту 3.4 Акта обследования ОСИ)	Приложение		Рекомендации по адаптации (вид работы)** к пункту 4.1 Акта обследования ОСИ
		№ на плане	№ фото	
Зоны целевого назначения	ДП-В		4.1-4.4	Не нуждается

* указывается: **ДП-В** - доступно полностью всем; **ДП-И** (К, О, С, Г, У) – доступно полностью избирательно (указать категории инвалидов); **ДЧ-В** - доступно частично всем; **ДЧ-И** (К, О, С, Г, У) – доступно частично избирательно (указать категории инвалидов); **ДУ** - доступно условно, **ВНД** - недоступно
**указывается один из вариантов: не нуждается; ремонт (текущий, капитальный); индивидуальное решение с ТСП; технические решения невозможны – организация альтернативной формы обслуживания

Комментарий к заключению: не требуется.



Фото 4.1

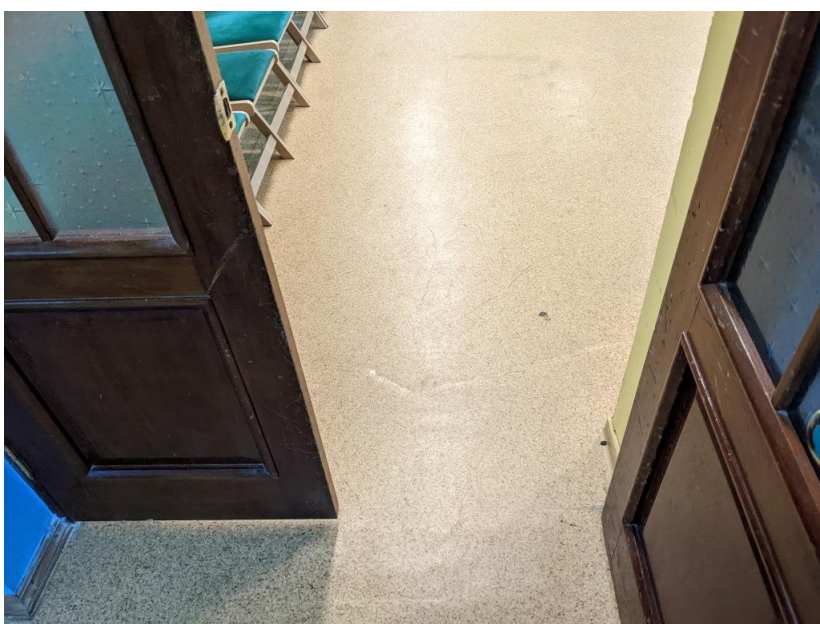


Фото 4.2



Фото 4.3



Фото 4.4

I Результаты обследования:

**4. Зоны целевого назначения здания (целевого посещения объекта)
Вариант II – места приложения труда**

Дружина «Парус» корпус №1, г. Владивосток, ул. Артековская, д. 10

Наименование функционально-планировочного элемента	Наличие элемента		Выявленные нарушения и замечания			Работы по адаптации объектов	
	есть/нет	№ фото	№ п. СП 59.13 330.2 020 или др. док-т	Содержание	Значимо для инвалида (категория)	Содержание	Виды работ
Место приложения труда	нет			-	-	-	-

II Заключение по зоне:

Наименование структурно-функциональной зоны	Состояние доступности* (к пункту 3.4 Акта обследования ОСИ)	Приложение		Рекомендации по адаптации (вид работы)** к пункту 4.1 Акта обследования ОСИ
		№ на плане	№ фото	
Место приложения труда				

* указывается: **ДП-В** - доступно полностью всем; **ДП-И** (К, О, С, Г, У) – доступно полностью избирательно (указать категории инвалидов); **ДЧ-В** - доступно частично всем; **ДЧ-И** (К, О, С, Г, У) – доступно частично избирательно (указать категории инвалидов); **ДУ** - доступно условно, **ВНД** - недоступно

**указывается один из вариантов: не нуждается; ремонт (текущий, капитальный); индивидуальное решение с ТСП; технические решения невозможны – организация альтернативной формы обслуживания

Комментарий к заключению: не требуется.

I Результаты обследования:

**4. Зоны целевого назначения здания (целевого посещения объекта)
Вариант III – жилые помещения**

Дружина «Парус» корпус №1, г. Владивосток, ул. Артековская, д. 10

Наименование функционально-планировочного элемента	Наличие элемента		Выявленные нарушения и замечания			Работы по адаптации объектов	
	есть/нет	№ фото	№ п. СП 59.133 30.2020 или др. док-т	Содержание	Значимо для инвалида (категория)	Содержание	Виды работ
Жилые помещения	есть		7.1.6	Ширина дверных проемов на входах в верхние каюты в свету менее 0,8 м (0,67 м). Перед нижними каютами расположены необозначенные контрастно и тактильно лестницы, не дублирующиеся пандусами.	К К,С	В связи с архитектурными особенностями здания решения по адаптации нецелесообразны. Рекомендуются перенести все зоны оказания услуг для инвалидов в другие жилые корпуса.	Организация альтернативной формы обслуживания
Санузел	нет			-	-	-	-

II Заключение по зоне:

Наименование структурно-функциональной зоны	Состояние доступности* (к пункту 3.4 Акта обследования ОСИ)	Приложение		Рекомендации по адаптации (вид работы)** к пункту 4.1 Акта обследования ОСИ
		№ на плане	№ фото	
Зоны целевого назначения (жилые помещения)	ДП-И (Г,У,О) ДУ (К,С)		4.5-4.21	Организация альтернативной формы обслуживания

* указывается: **ДП-В** - доступно полностью всем; **ДП-И** (К, О, С, Г, У) – доступно полностью избирательно (указать категории инвалидов); **ДЧ-В** - доступно частично всем; **ДЧ-И** (К, О, С, Г, У) – доступно частично избирательно (указать категории инвалидов); **ДУ** - доступно условно, **ВНД** - недоступно

**указывается один из вариантов: не нуждается; ремонт (текущий, капитальный); индивидуальное решение с ТСП; технические решения невозможны – организация альтернативной формы обслуживания

Комментарий к заключению:

В связи с архитектурными особенностями здания решения по адаптации нецелесообразны. Рекомендуются перенести все зоны оказания услуг для инвалидов в другие жилые корпуса.



Фото 4.5



Фото 4.6



Фото 4.7



Фото 4.8



Фото 4.9



Фото 4.10



Фото 4.11



Фото 4.12



Фото 4.13

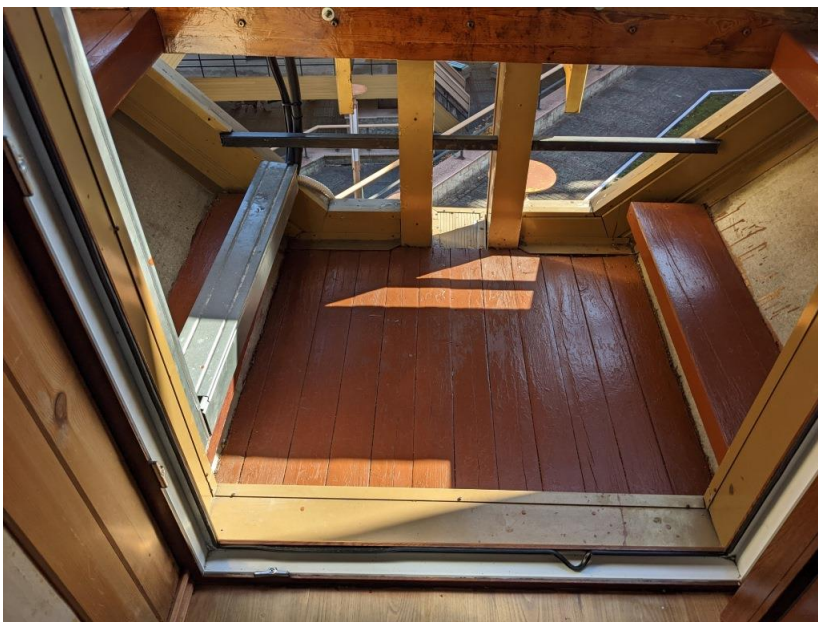


Фото 4.14



Фото 4.15

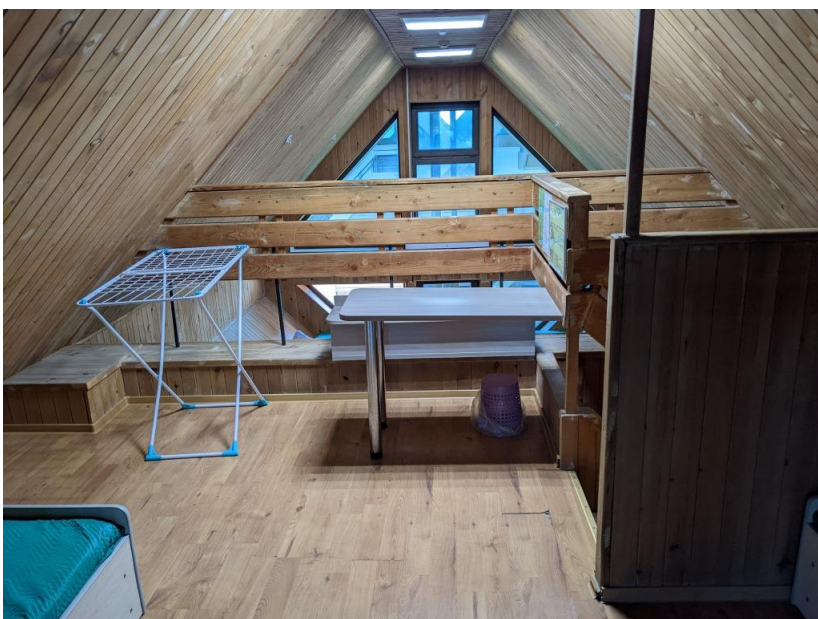


Фото 4.16



Фото 4.17

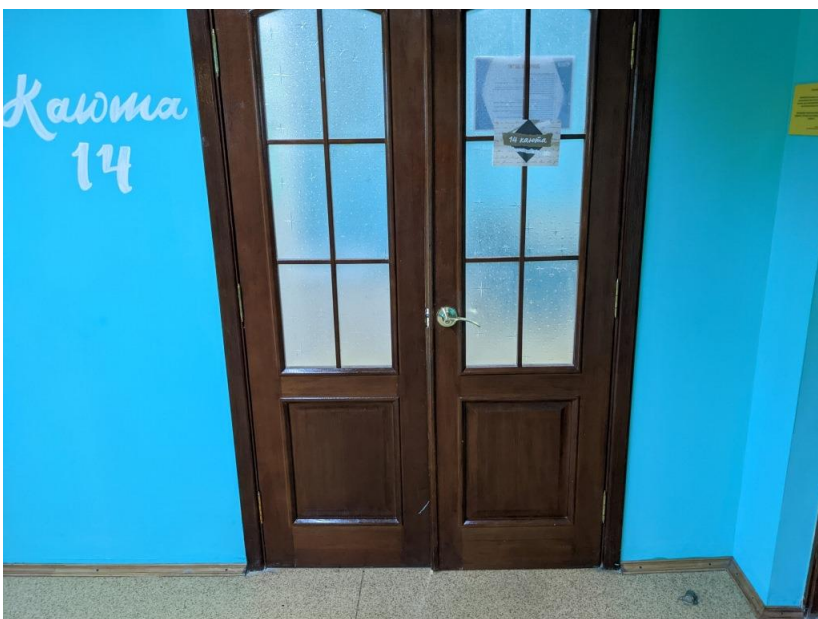


Фото 4.18



Фото 4.19



Фото 4.20

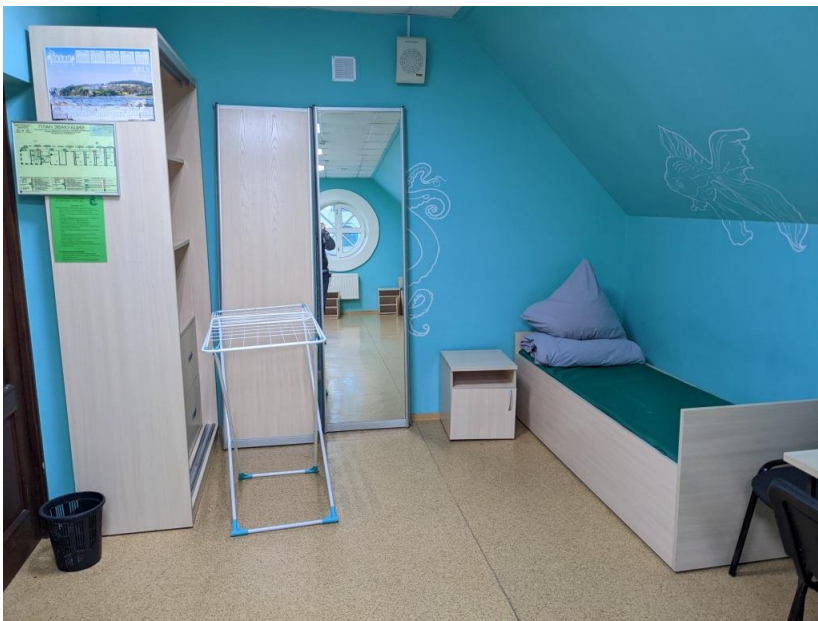


Фото 4.21

**I Результаты обследования:
5. Санитарно-гигиенических помещений**

Дружина «Парус» корпус №1, г. Владивосток, ул. Артековская, д. 10

Наименование объекта, адрес

№ п/п	Наименование функционально-планировочного элемента	Наличие элемента		Выявленные нарушения и замечания			Работы по адаптации объектов	
		есть/нет	№ фото	№ п. СП 59.13 330.2 020 или др. докт	Содержание	Значимо для инвалида (категория)	Содержание	Виды работ
5.1	Туалетные комнаты	есть	5.1-5.13	6.4.1	Ручки дверей в туалетные кабины не контрастны относительно дверных полотен.	С	В связи с архитектурными особенностями здания решения по адаптации нецелесообразны. Рекомендуются перенести все зоны оказания услуг для инвалидов в другие жилые корпуса.	Организация альтернативной формы обслуживания
				6.2.4	Ширина дверных проемов в туалетные комнаты и кабины в свету менее 0,9 м (0,56-0,58 м на 1-м этаже и 0,55-0,60 м на 2-м этаже).	К		
				6.3.3	Сбоку от унитазов в туалетных кабинках отсутствует пространство для размещения кресла-коляски шириной не менее 0,8 м.	К		
				6.3.3	Туалетные комнаты не оборудованы держателями для костылей.	С,О		
				6.3.6	Туалетные комнаты не оборудованы системами тревожной сигнализации или системами двухсторонней громкоговорящей связи.	К,О,С, Г,У		
				6.3.3	Сидения унитазов в туалетных кабинках расположены на высоте менее 0,45 м (0,415-0,42 м).	О		
				6.4.2	Сушилки для рук в туалетных кабинках расположены на высоте более 1,1 м (1,31 м).	К		

				6.3.9	На дверях в некоторые туалетные кабины обустроены шпингалеты.	К,О,С		
5.2	Душевая/ умывальная комната	есть	5.14- 5.20	6.3.9	На дверях в душевые обустроены шпингалеты.	К,О,С	В связи с архитектурными особенностями здания решения по адаптации нецелесообразны. Рекомендуется перенести все зоны оказания услуг для инвалидов в другие жилые корпуса.	Организация альтернативной формы обслуживания
			6.2.4	Ширина проемов в душевые в свету менее 0,9 м (0,59 м).	К			
			6.2.4	Высота порогов дверей в душевые более 0,014 м (0,03-0,06 м).	К			
			6.3.5	Душевые не оборудованы переносным или закрепленным на стене складным сиденьем, настенными поручнями.	К			
			6.3.6	Душевые не оборудованы системами тревожной сигнализации или системой двухсторонней громкоговорящей связи.	К,О,С, Г,У			
			8.5.1 4	Крючки для одежды в душевых обустроены на высоте более 1,3 м (1,725 м).	К			
			6.3.9	В душевых обустроены смесители вентильного типа с раздельным управлением горячей и холодной водой.	С,О			
5.3	Бытовая комната (гардеробная)	нет						
	ОБЩИЕ требования к зоне	<p>Не менее одной универсальной кабины, доступной для всех категорий граждан:</p> <ul style="list-style-type: none"> - в общественных уборных, - в общественных зданиях, - производственных зданиях, - в любых общественных зданиях (при численности посетителей 50 человек и более или при продолжительности нахождения посетителя в здании 60 мин и более) <p>Установка поручней, штанг, поворотных или откидных сидений:</p> <ul style="list-style-type: none"> - в универсальной кабине, - в других санитарно-гигиенических помещениях для всех категорий граждан, в том числе инвалидов 						

II Заключение по зоне:

Наименование структурно-функциональной зоны	Состояние доступности* (к пункту 3.4 Акта обследования ОСИ)	Приложение		Рекомендации по адаптации (вид работы)** к пункту 4.1 Акта обследования ОСИ
		№ на плане	№ фото	
Санитарно-гигиенические помещения	ДЧ-И (Г,У) ВНД (К,О,С)		5.1-5.20	Организация альтернативной формы обслуживания

* указывается: **ДП-В** - доступно полностью всем; **ДП-И** (К, О, С, Г, У) – доступно полностью избирательно (указать категории инвалидов); **ДЧ-В** - доступно частично всем; **ДЧ-И** (К, О, С, Г, У) – доступно частично избирательно (указать категории инвалидов); **ДУ** - доступно условно, **ВНД** - недоступно
**указывается один из вариантов: не нуждается; ремонт (текущий, капитальный); индивидуальное решение с ТСР; технические решения невозможны – организация альтернативной формы обслуживания

Комментарий к заключению:

В связи с архитектурными особенностями здания решения по адаптации нецелесообразны. Рекомендуется перенести все зоны оказания услуг для инвалидов в другие жилые корпуса.



Фото 5.1

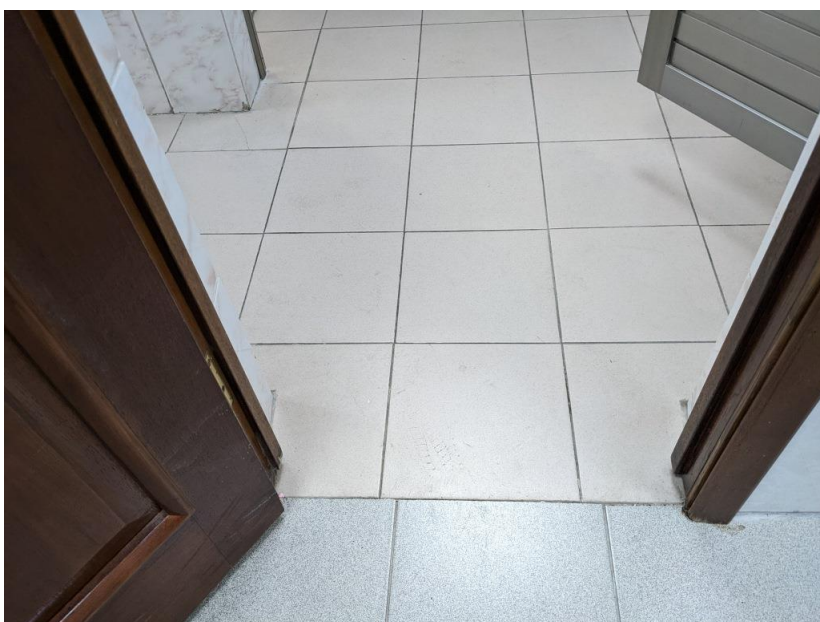


Фото 5.2

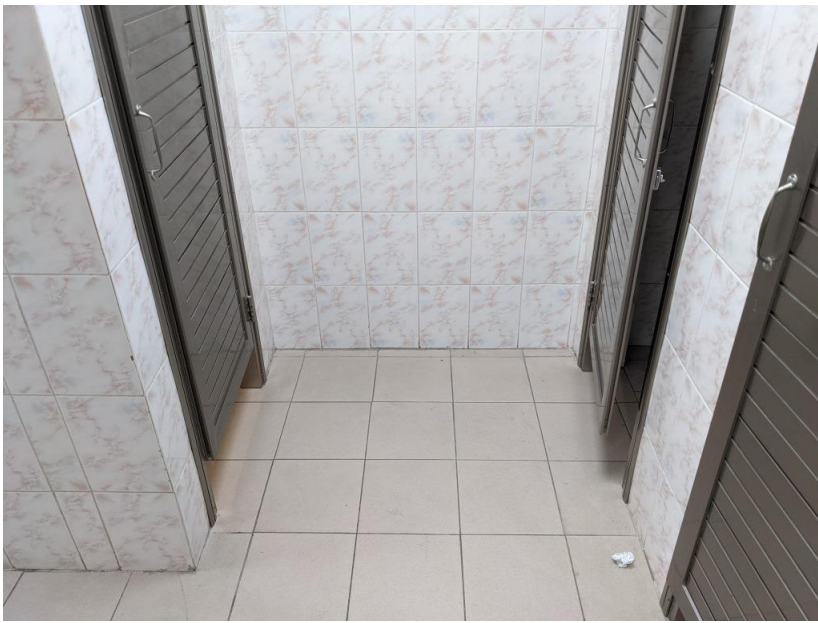


Фото 5.3



Фото 5.4



Фото 5.5



Фото 5.6



Фото 5.7

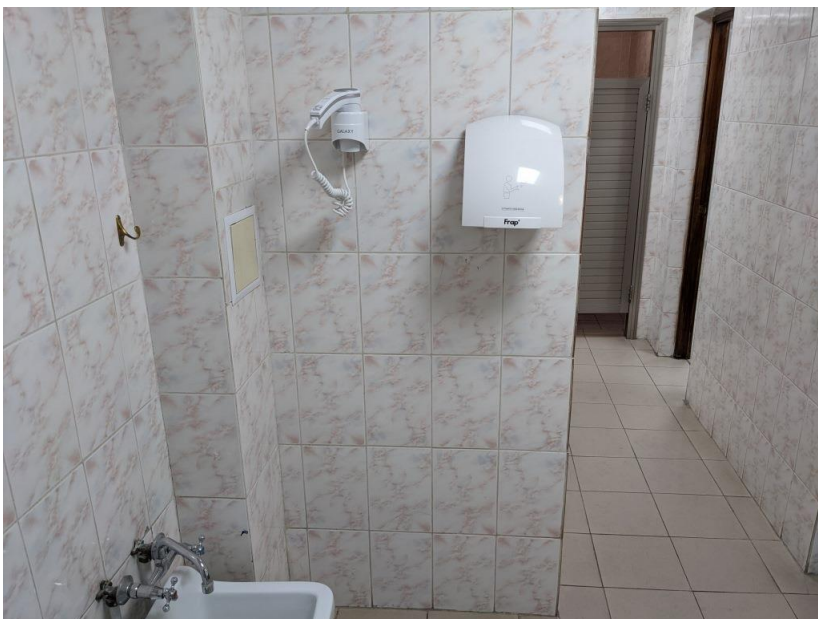


Фото 5.8



Фото 5.9

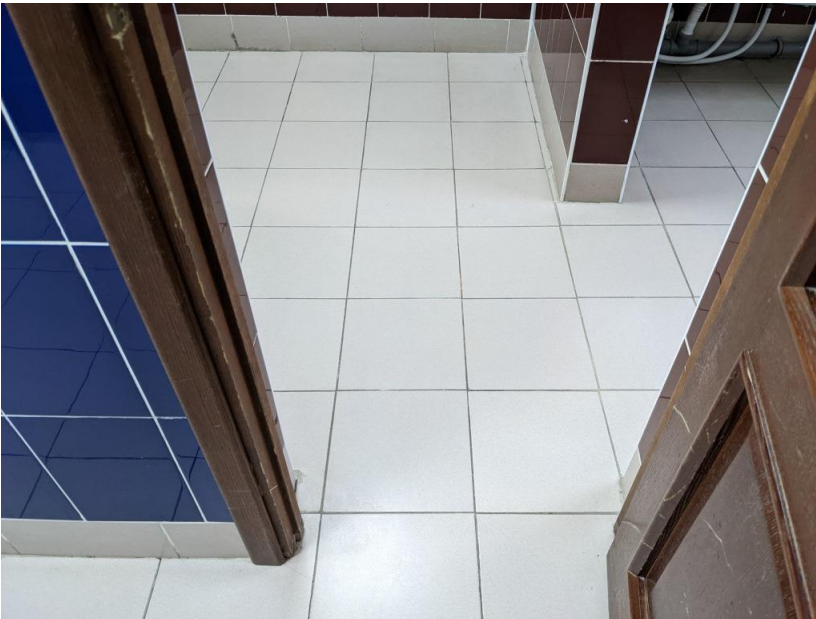


Фото 5.10



Фото 5.11



Фото 5.12

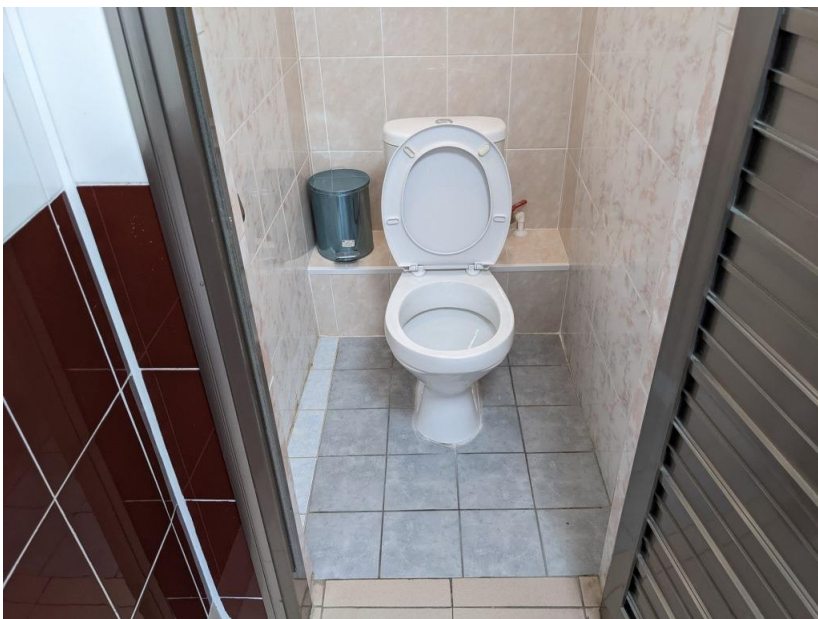


Фото 5.13



Фото 5.14



Фото 5.15



Фото 5.16



Фото 5.17



Фото 5.18

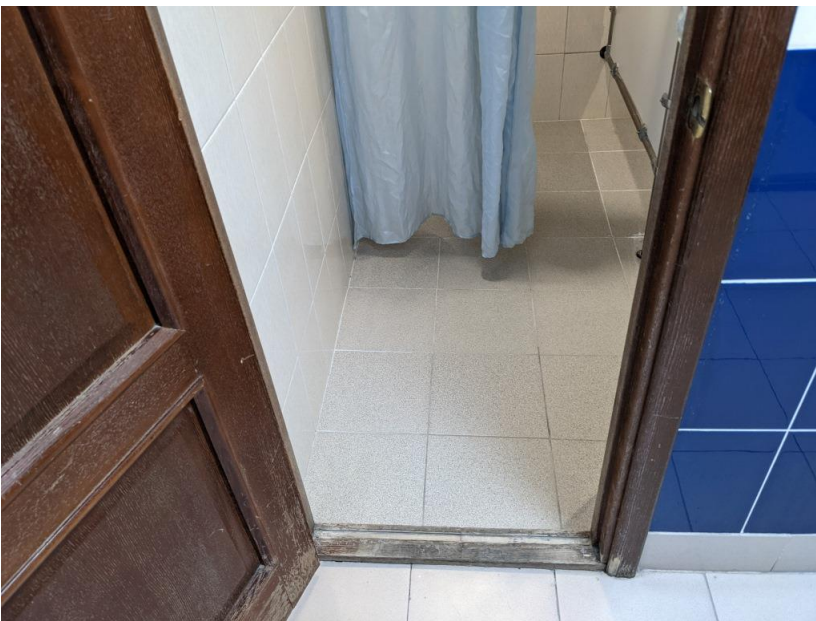


Фото 5.19

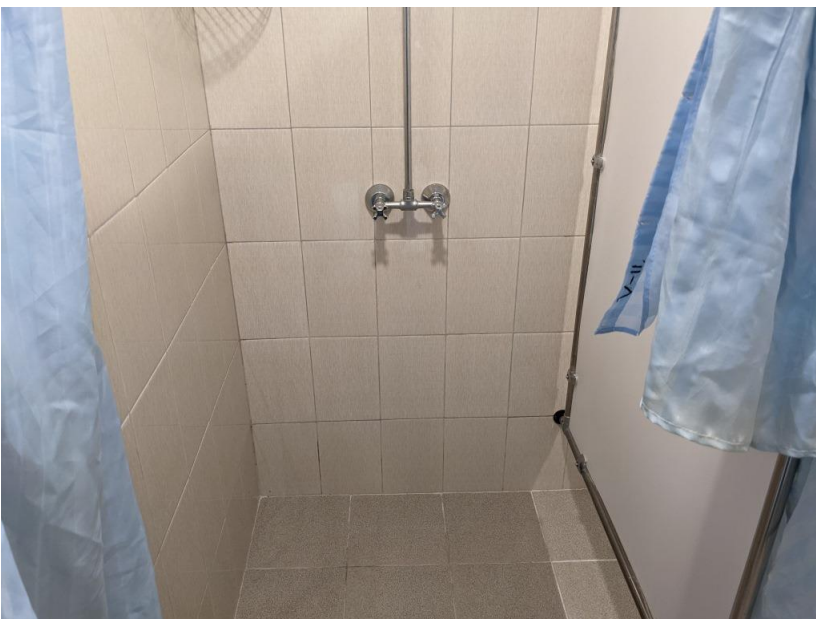


Фото 5.20

**I Результаты обследования:
6. Системы информации на объекте**

Дружина «Парус» корпус №1, г. Владивосток, ул. Артековская, д. 10

Наименование объекта, адрес

№ п/п	Наименование функционально-планировочного элемента	Наличие элемента		Выявленные нарушения и замечания			Работы по адаптации объектов	
		есть/нет	№ фото	№ п. СП 59.133 30.202 0 или др. докт	Содержание	Значимо для инвалида (категория)	Содержание	Виды работ
6.1	Визуальные средства	есть	6.1-6.16		Замечания отсутствуют.	-	-	-
6.2	Акустические средства	есть	6.17		Замечания отсутствуют.	-	-	-
6.3	Тактильные средства	нет		6.5.9 , 6.3.6	Рядом с входами в помещения, предполагающиеся для доступа инвалидов, отсутствуют информирующие тактильные таблички для идентификации помещений с использованием рельефно-линейного шрифта, а также рельефно-точечного шрифта Брайля.	С	В связи с архитектурными особенностями здания решения по адаптации нецелесообразны. Рекомендуются перенести все зоны оказания услуг для инвалидов в другие жилые корпуса.	Организация альтернативной формы обслуживания
				6.5.2	Рядом с входом в здание отсутствует вывеска с информацией об учреждении, выполненная рельефно-графическим и рельефно-точечным способом с применением шрифта Брайля.	С		
	ОБЩИЕ требования к зоне	Система средств информации зон и помещений должна предусматривать возможность получения информации о размещении и назначении функциональных элементов, расположении путей эвакуации, предупреждать об опасности в экстремальных ситуациях и т.п. Системы средств информации должны быть комплексными для всех категорий инвалидов (визуальными, звуковыми и тактильными). Знаки и символы должны быть идентичными в пределах здания. Система оповещения о пожаре - световая, синхронно со звуковой сигнализацией.						

II Заключение по зоне:

	Состояние доступности*	Приложение	Рекомендации
--	------------------------	------------	--------------

Наименование структурно-функциональной зоны	(к пункту 3.4 Акта обследования ОСИ)	№ на плане	№ фото	по адаптации (вид работы)** к пункту 4.1 Акта обследования ОСИ
Системы информации на объекте	ДП-И (У) ДЧ-И (К,О,Г) ДУ (С)		6.1-6.17	Организация альтернативной формы обслуживания

* указывается: **ДП-В** - доступно полностью всем; **ДП-И** (К, О, С, Г, У) – доступно полностью избирательно (указать категории инвалидов); **ДЧ-В** - доступно частично всем; **ДЧ-И** (К, О, С, Г, У) – доступно частично избирательно (указать категории инвалидов); **ДУ** - доступно условно, **ВНД** - недоступно
 **указывается один из вариантов: не нуждается; ремонт (текущий, капитальный); индивидуальное решение с ТСР; технические решения невозможны – организация альтернативной формы обслуживания

Комментарий к заключению:

В связи с архитектурными особенностями здания решения по адаптации нецелесообразны. Рекомендуется перенести все зоны оказания услуг для инвалидов в другие жилые корпуса.



Фото 6.1



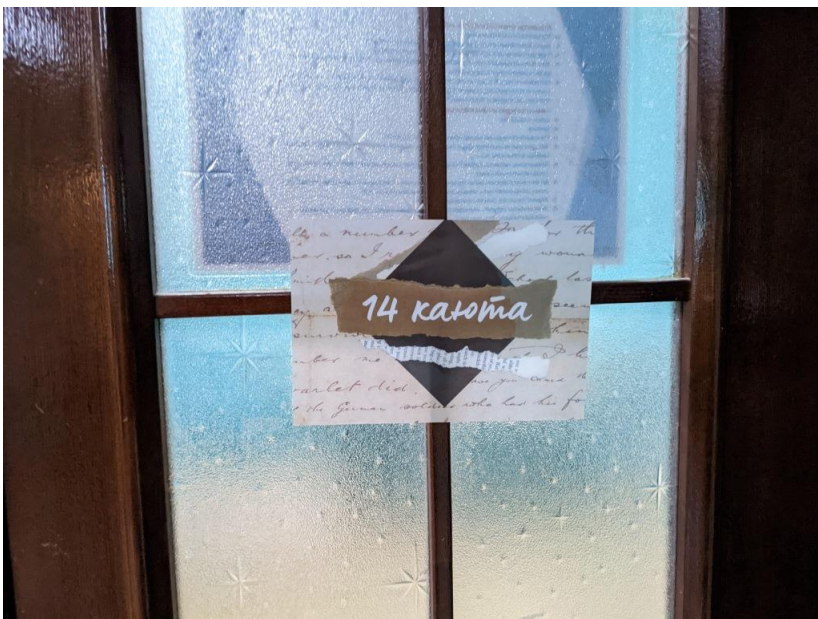
Фото 6.2



Φoto 6.3



Φoto 6.4



Φoto 6.5



Фото 6.6



Фото 6.7



Фото 6.8

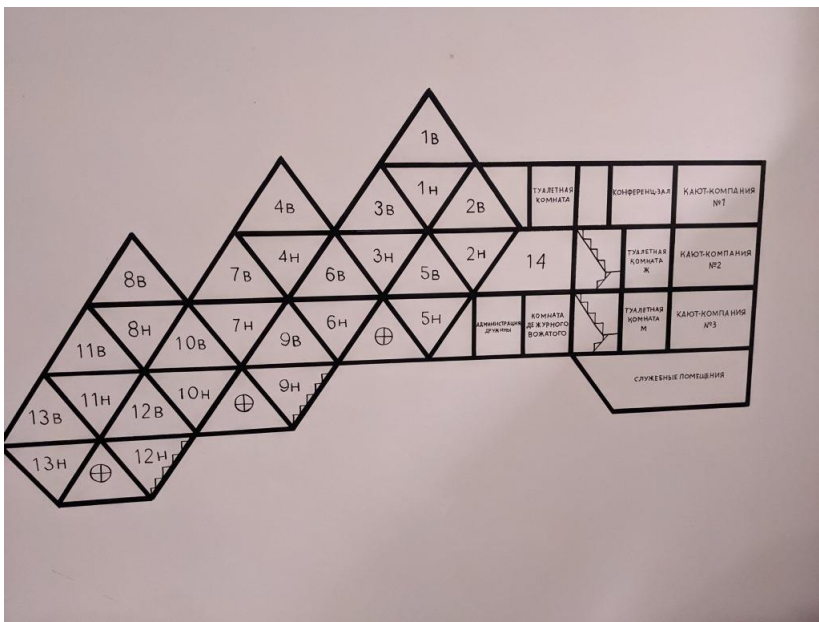


Фото 6.9



Фото 6.10



Фото 6.11

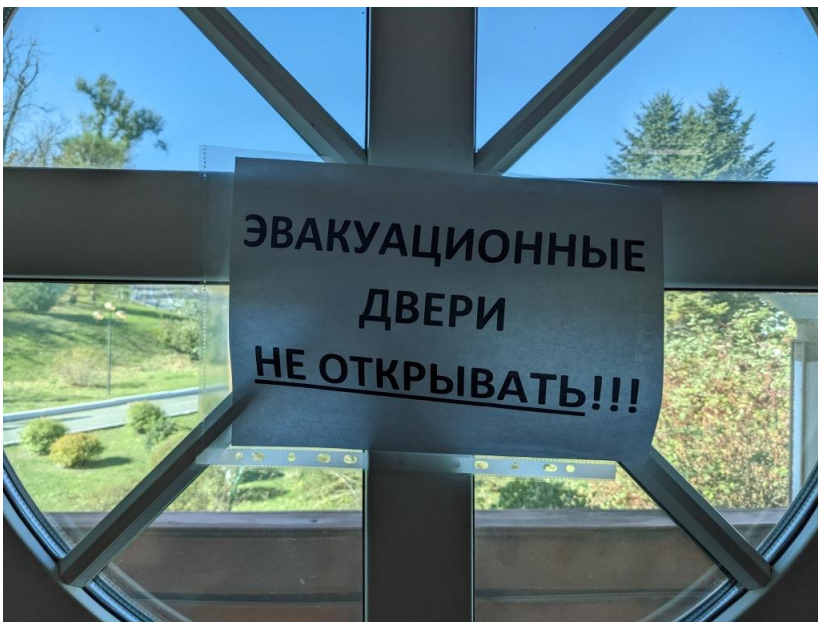


Фото 6.12



Фото 6.13

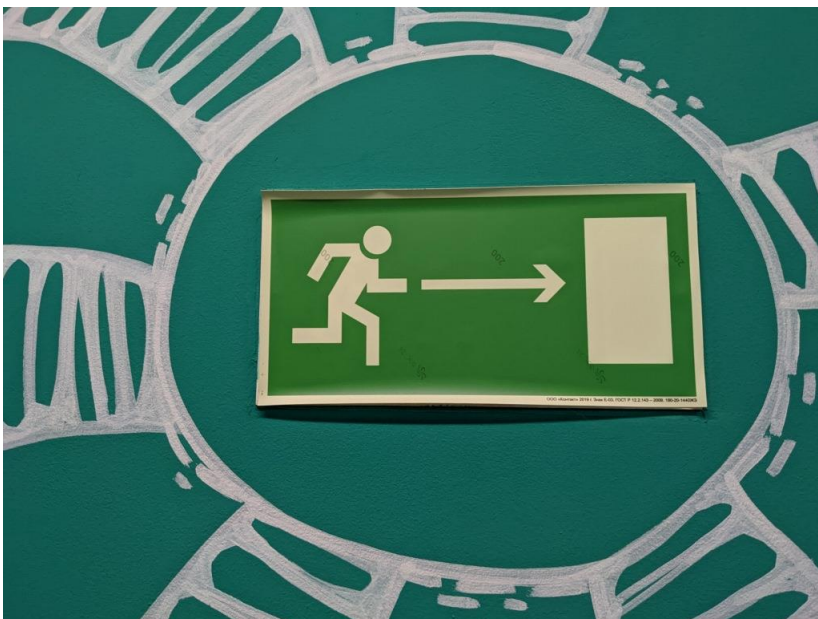


Фото 6.14



Фото 6.15



Фото 6.16



Фото 6.17